

Буџетски Трошења - Централна власт
Период 01.01.2017 година до 30.11.2017

Декември 2017

Општи информации за ЦЕА

Лого:



Адреса:

ЦЕНТАР ЗА ЕКОНОМСКИ АНАЛИЗИ (ЦЕА)

бул. Јане Сандански 63/3,

1000 Скопје, Македонија

тел.: + 389 (0)2 24 44 766

моб.: + 389 71 310 974

ЕДБ: 4030003479278

РБ: 5763061

Сметка:

Стопанска Банка АД Скопје

број на сметка: 200000856268559

веб-страница и е-пошта:

www.cea.org.mk

www.mkbudget.org

info@cea.org.mk

Буџетски Трошења - Централна власт

Период 01.01.2017 година до 30.11.2017

Резиме

- ✓ **Капиталните расходи** кумулативно до месец Ноември 2017 год. имаат стапка на реализација од 51,5% што е за 40,5 п.п пониска од рамномерните 92%.
- ✓ Кумулативно стапката на реализација на ставката – **други трансфери** до месец Ноември 2017 година изнесува 89%, и е за 3 п.п пониска од кумулативната рамномерна месечна реализација. Стапката на реализација на оваа ставка само во месец Ноември 2017 година изнесува 7%.
- ✓ Кумулативната месечна стапка на реализација на **расходите за стоки и услуги** до месец Ноември 2017 година изнесува 67%, и е за 25 п.п. под претпоставената кумулативна рамномерна месечна реализација од 92%. Во месец Ноември 2017 оваа ставка има реализација од приближно 8%.
- ✓ **Вкупните даноци** до месец Ноември 2017 година ја следат нивната вообичаена месечна динамика. Кумулативната стапка на реализација на оваа ставка до месец Ноември 2017 изнесува 87,4% што претставува приближно 5 п.п пониска од претпоставените рамномерни 92%. Стапката на реализација на оваа ставка само во месец Ноември 2017 година изнесува 7,4%.
- ✓ Кумулативната стапка на реализација на **данокот на добивка** до Ноември 2017 година изнесува 91,5%, што е за 0,5 п.п. пониска од рамномерните 92%.
- ✓ Кумулативната стапка на реализација на ставката социјални трансфери кон **Агенција за вработување** (вклучително и надоместоци за невработените, расходи за мерките за вработување и сл.) до месец Ноември 2017 година изнесува скоро 77%, и е за околу 15 п.п. под претпоставената рамномерна кумулативна реализација од 92%.
- ✓ Кумулативната реализација на **буџетскиот дефицит** до месец Ноември 2017 година изнесува 71%, што претставува околу 21 п.п. помала реализација од претпоставените рамномерни кумулативни од 92%.
- ✓ Кумулативната реализација на ставката **државни записи** до месец Ноември 2017 година изнесува скоро 111% што е за 19 п.п повисока од рамномерните 92%.

- ✓ Кумулативна реализација на ставката странски заеми до месец Ноември 2017 година на оваа ставка изнесува скоро 19% што е за околу 73 п.п пониска од претпоставените рамномерни 92%.

Трошењето од централниот буџет

Мониторинг на буџетските трошења на централно ниво-мониторинг и анализа на месечните извештаи кои ги објавува Министерството за финансии на РМ за извршување на буџетот

Мониторингот е направен врз основа на креирана база на податоци (од податоци од месечни/квартални извештаи од Извршување на Буџет 2008-2017 год.) преку што се утврдени главните трендови и сезонски ефекти во политичките и економските циклуси и разликите во буџетските трошења во тековниот период, и нивно споредување со минати периоди. Целта на испитувањето на движењето на посебни позиции на приходи/расходи во буџетот за претходниот период (претходните изборни циклуси) претставува основа да се види шаблонот по кој се менуваат зголемуваат/намалуваат определени буџетски позиции пред и за време на избори. Ова понатаму ќе ни овозможи споредба на истите со тековните движења на буџетските приходи и расходи и со извесна доза на внимание предвидување на движењето на истите во изборниот процес кој доаѓа.

Анализата на национално ниво е базирана на официјално достапните податоци за буџетските ставки од месечните извештаи за извршување на буџетот¹. Нашата цел е блиску да го следиме движењето на селектирани ставки кои вообичаено се поврзуваат со политичкиот и економскиот циклус.

За секоја од буџетските приходи и расходи во буџетот кои се дел од мониторингот е креирана база на податоци во која се следи:

- Реализација на буџетот, во проценти на месечна и на квартална основа.
- Кумулативна реализација на буџет, во проценти на месечна и на квартална основа.
- Апсолутно извршување на буџетот на месечна и квартална основа
- Рамномерност во извршувањето на буџетот на месечно и квартално ниво со цел да се видат отстапувањата од месечниот/кварталниот просек
- Отстранување на сезонскиот ефект од движењето на буџетските ставки (приходи и расходи) и преставување на истиот со посебна линија на графичките прикази (“сезонски фактор” кај кварталните прикази и “месечни

¹ Податоците за планираниот буџет по одредените ставки се земени од првичниот донесен буџет за 2017 год

фактори” кај месечните прикази на податоците) со цел појасно да се видат движењата на определени приходи и расходи кои евентуално произлегуваат од дискрециони одлуки, а не врз основа на сезонски ефекти. За секоја од посебните буџетски ставки е пресметан и мониториран и трендот кој го следат истите.

Буџетските позиции кои се дел од мониторингот опфаќаат:

Јавни приходи: вкупни даноци, ДДВ, данок на добивка, административни такси и глоби, персонален данок на доход.

Јавни расходи: Капитални расходи, плати и надоместоци, стоки и услуги, здравствена заштита, расходи за пензии, парични надоместоци за невработени, и категоријата други трансфери која вклучува и трансфери кон ЕЛС, субвенции за земјоделството.

Финансирање на дефицит: движење на дефицит/суфицит, државни записи и странски заеми.

Во анализата која ќе следи ќе бидат презентирани генерални заклучоци и само селектирани графички прикази кои ги потврдуваат нашите констатации, имајќи ја предвид обемот на базата на податоци и информациите кои невозможно во целост да се презентираат во ограничениот простор на овој извештај.

Напомена: Со цел појасно претставување на движењето на определените расходи/приходи во дел од графици (може да се види со права хоризонтална црвена линија) е прикажано рамномерното ниво (изразено во %) доколку определена буџетска ставка би се реализирала рамномерно на месечно/квартално ниво во текот на годината. Ова претставува визуелно погоден графички приказ за да се спореди и утврди во кои периоди има значајно поголемо/помало реализирање на определените приходи/расходи од рамномерно утврденото.

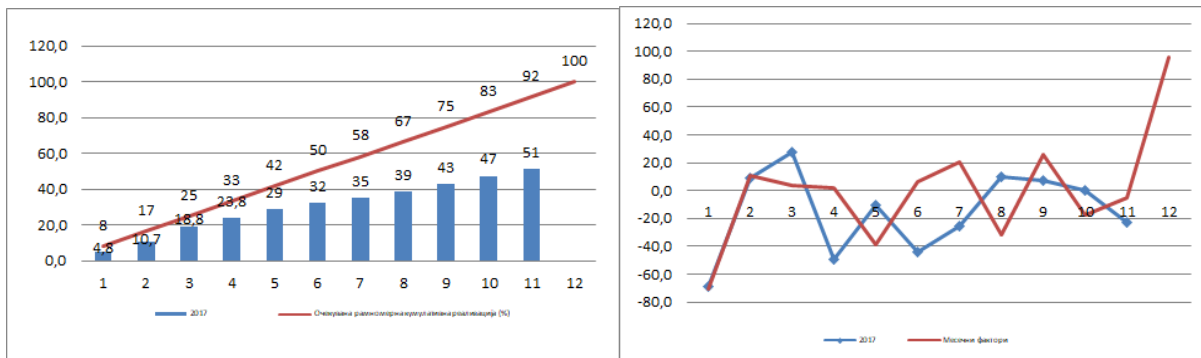
Во делот на графичките прикази на месечно ниво со црвена линија (—) е прикажан сезонскиот фактор, односно вообичаеното/сезонско движење на определен приход/расход (следен во периодот од 2008 година до сега).

Месечни Фактори - сезонски фактор на движење на месечно ниво на секоја од разгледуваните буџетски ставки од месечните извештаи за извршување на буџетот е прикажано со црвена линија (~~—~~) со што се гледа вообичаеното/сезонско движење на определен приход/расход (следен во периодот од 2008 година до сега),

Приходи/Расходи за месецот – динамика на движење на месечните приходи/расходи од извршувањето на буџетот спореден со вообичаените сезонски движење на истиот приход/расход, е прикажано со сина линија.

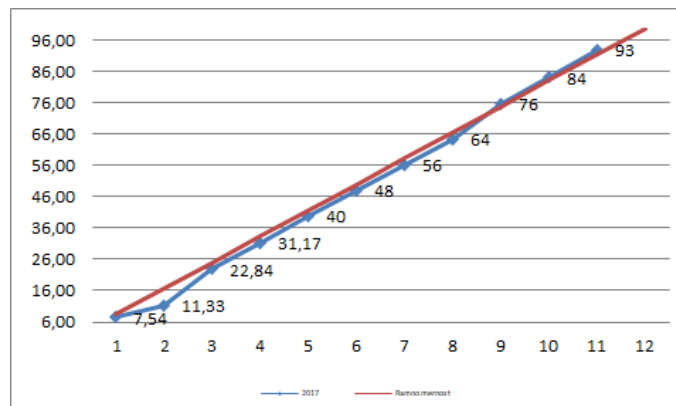
Капитални расходи

Капиталните расходи претставуваат една од главните ставки одговорни за растот во една економија. Кумулативно до Ноември 2017 год. стапката на реализација на оваа ставка изнесува 51,5% што е за 40,5 п.п пониска од рамномерните 92%.



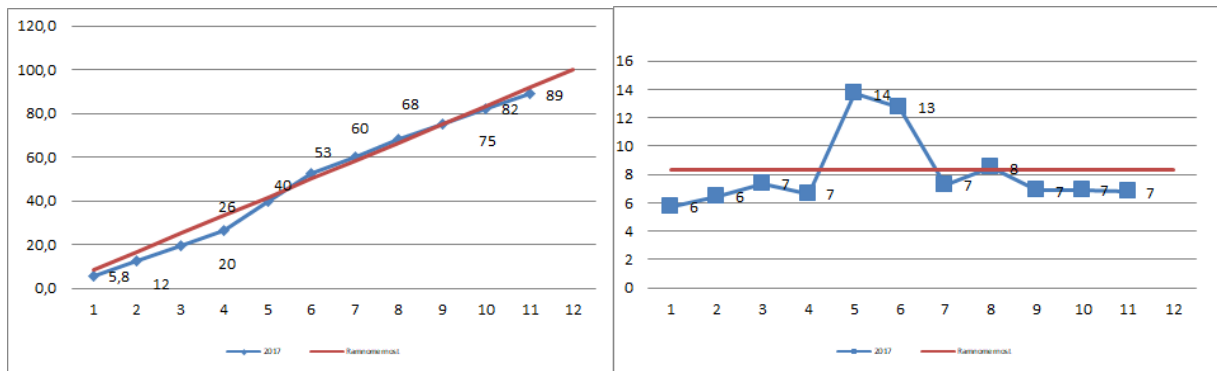
Социјална помош

Анализата на рамномерноста на реализирање расходите за социјална помош покажува дека овие расходи имаат циклично движење. Кумулативната месечна стапка на реализација на оваа ставка до месец Ноември 2017 година изнесува 93% и е за 1 п.п повисока од претпоставената рамномерна кумулативна реализација од 92%. Стапката на реализација на оваа ставка само во месец Ноември 2017 година изнесува 8,7%.



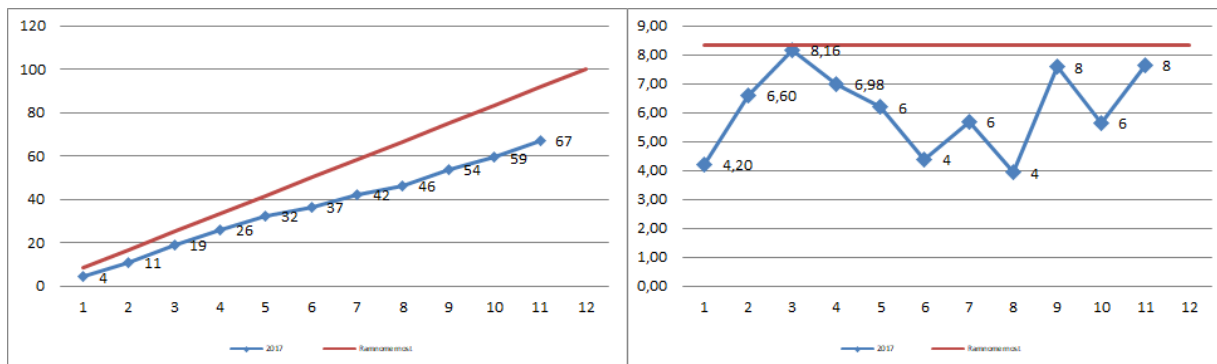
Други трансфери

Кумулативната месечната стапка на реализација на ставката – други трансфери до месец Ноември 2017 година изнесува 89%, и е за скоро 3 п.п помала од кумулативната рамномерна месечна реализација. Стапката на реализација на оваа ставка само во месец Ноември 2017 година изнесува 7%.



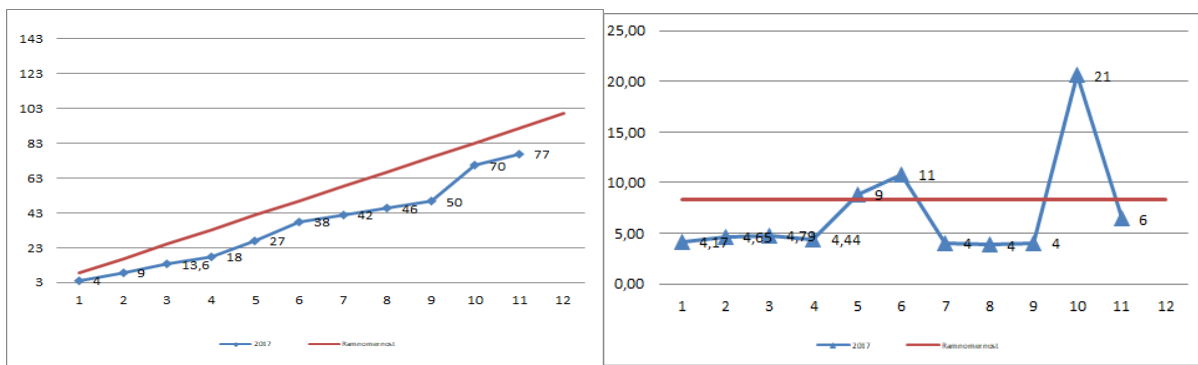
Стоки и услуги

Кумулативната месечна стапка на реализација на расходите за стоки и услуги до месец Ноември 2017 година изнесува 67%, и е за 25 п.п. под претпоставената кумулативна рамномерна месечна реализација од 92%. Во месец Ноември 2017 оваа ставка има реализација од 8%.



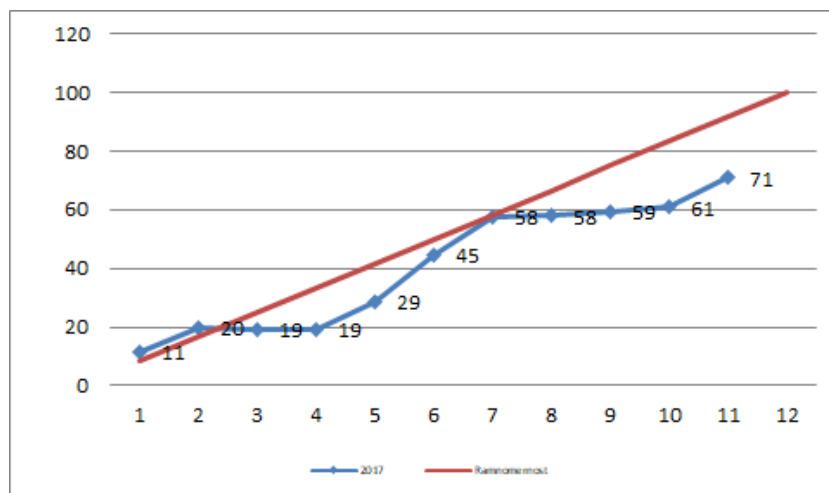
Агенцијата за вработување (расходи)

Кумулативната стапка на реализација на ставката социјални трансфери кон Агенција за вработување (вклучително и надоместоци за невработените, расходи за мерките за вработување и сл.) до месец Ноември 2017 година изнесува скоро 77%, и е за околу 15 п.п. под претпоставената рамномерна кумулативна реализација од 92%.



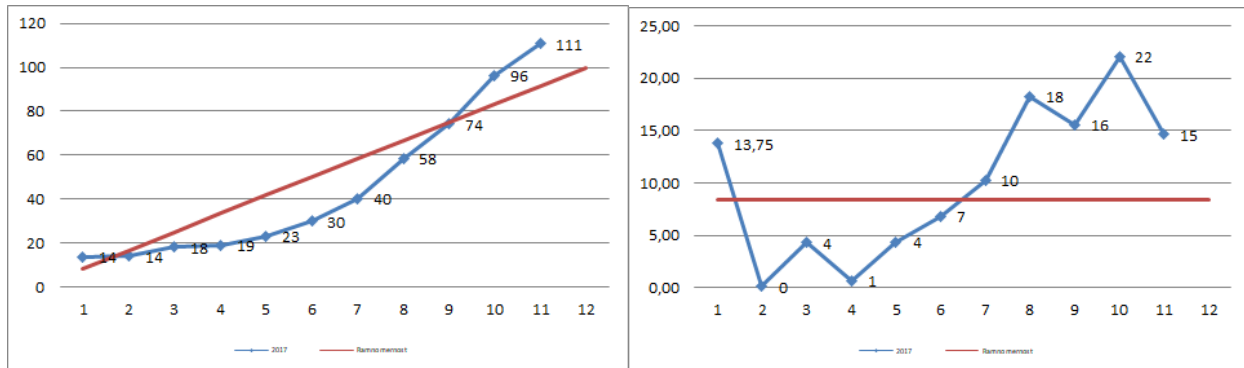
Буџетски дефицит/суфицит

Кумулативната реализација на буџетскиот дефицит до месец Ноември 2017 година изнесува 71%, што преставува околу 21 п.п. помала реализација од претпоставените рамномерни кумулативни од 92%.



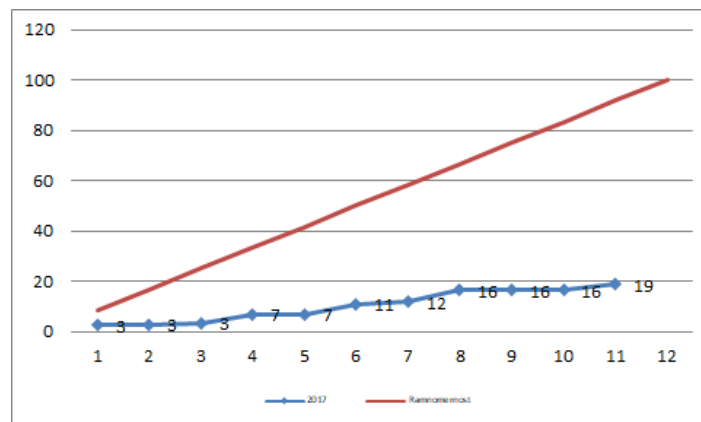
Државни записи

Државните записи се основните инструменти на Владата/државата преку кои го финансира дефицитот на домашниот финансиски пазар. Кумулативната реализација на оваа ставка до месец Ноември 2017 година изнесува скоро 111% што претставува 19 п.п повисока од рамномерните 92%.



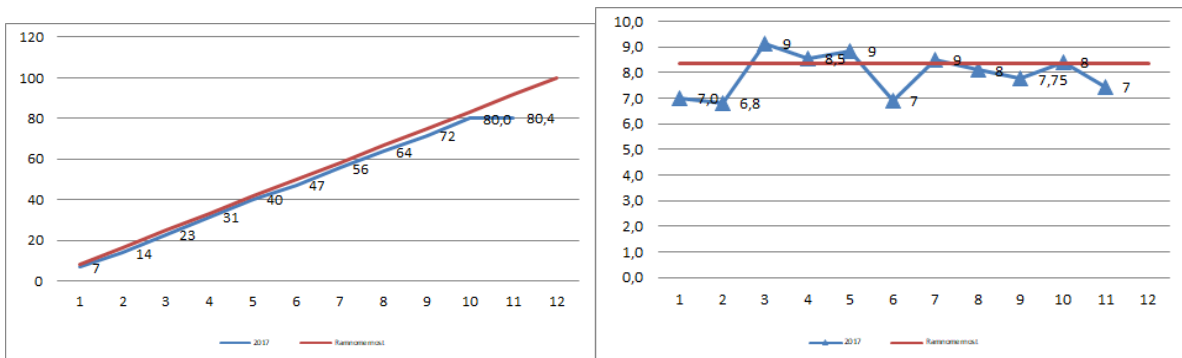
Странски заеми

Странските заеми се уште еден извор на финансирање на дефицитот и потребата за финансиски средства на државата. При толкувањето на податоците на оваа ставка треба да се има предвид нејзината изразена цикличност во реализацијата во зависност од периодот во кој е земен странскиот заем и неговиот износ. До месец Ноември 2017 година кумулативната стапка на реализација на оваа ставка изнесува скоро 19% што е за околу 73 п.п пониска од претпоставените рамномерни 92%.



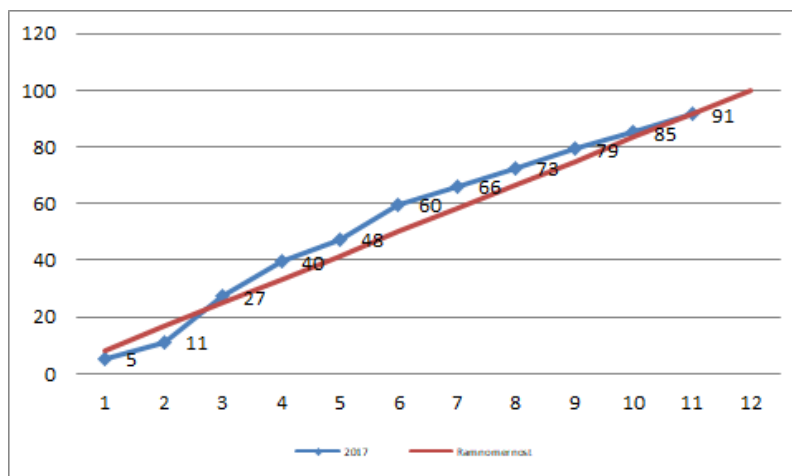
Вкупни приходи од Даноци

Вкупните даноци до месец Ноември 2017 година ја следат нивната вообичаена месечна динамика. Кумулативната стапка на реализација на оваа ставка до месец Ноември 2017 изнесува 87,4 % што претставува приближно 5 п.п пониска од претпоставените рамномерни 92%. Стапката на реализација на оваа ставка само во месец Ноември 2017 година изнесува 7,4%.



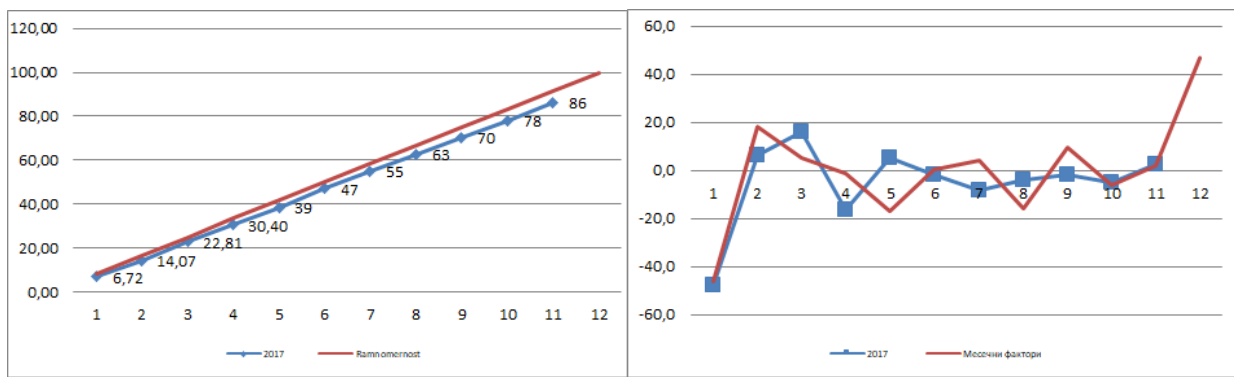
Данок од добивка

Кумулативната стапка на реализација на данокот на добивка до Ноември 2017 година изнесува 91,5%, што е за 0,5 п.п. пониска од рамномерните 92%.



Персонален данок на доход

Кумулативната месечната стапка на реализација на персоналниот данок на доход до месец Ноември 2017 година изнесува околу 86%, и за скоро 6 п.п. под рамномерната (92%).



Административни такси и глоби (приходи)

Кумулативната реализацијата на приходите од административни такси и глоби до месец Ноември 2017 година изнесува скоро 67%, што претставува за 25 п.п. пониска реализација од рамномерните 92%.

