

КОРИСТЕНА ЛИТЕРАТУРА

- Закон за рамномерен регионален развој, Сл. Весник на РМ бр. 63/2007
- Исплата по мерки и години (2013,2014,2015), Агенција за финансиска поддршка на земјоделството и руралниот развој; http://www.ipardpa.gov.mk/Root/mak/default_mak.asp
- Македонија во бројки 2016, Државен завод за статистика, јуни 2016
- Национална стратегија за земјоделство и рурален развој 2014-2020, Министерство за земјоделство, шумарство и водостопанство, октомври 2014
- Одлука за доделување средства за финансирање проекти за развој на планските региони во 2016 година, „Службен весник на Република Македонија“, бр.86/2016
- Одлука за класификација на планските региони според степенот за развиеност за периодот 2013-2017, „Службен весник на Република Македонија“, бр.88/2013
- Пенев, С. Треновски, Б., „Политика на рамномерен регионален развој – цели, предизвици, трендови“, Скопје, 2017
- Програма за финансиска поддршка на руралниот развој за 2013, Сл. Весник на РМ бр. 5/2013
- Програма за финансиска поддршка на руралниот развој за 2014, Сл. Весник на РМ бр. 10/2014
- Програма за финансиска поддршка на руралниот развој за 2015, Сл. Весник на РМ бр. 196/2014
- Стратегија за изменување и дополнување на Стратегијата за регионален развој на Република Македонија 2009-2019, Министерство за локална самоуправа, септември 2014
- Стратегија за регионален развој на Република Македонија 2009-2019 година, „Службен весник на РМ“ бр. 119/2009
- Ќосев, С.; Аграрна политика, Економски факултет, Универзитет Св. Кирил и Методија, Скопје, 2015
- <http://faktor.mk/kolku-sredstva-iskoristila-makedonija-od-ipard-1>
- <http://www.northeastregion.gov.mk/Default.aspx?LCID=239>

ДЕТЕРМИНАНТИ
НА ВЛИЈАНИЕ НА
ГРАЃАНСКИТЕ

ОРГАНИЗАЦИИ ВО
КРЕИРАЊЕ
НА ПОЛИТИКИ

ЗА РАМНОМЕРЕН
РЕГИОНАЛЕН
РАЗВОЈ

7

Автор:

Центар за
Економски Анализи, Скопје

ЛИСТА НА КРАТЕНКИ

ГО – Граѓански организации

ДЗС – Државен Завод за Статистика

ЕЛС - Единица на Локална Самоуправа

ЕУ – Европска Унија

МФ – Министерство за Финансии

МЦМС – Македонски Центар за Меѓународна Соработка

НВО – Невладини организации

РРР – Рамномерен Регионален Развој

РМ – Република Македонија

ЦЕА – Центар за Економски Анализи

КРАТКА ИНФОРМАЦИЈА ЗА АВТОРИТЕ

Центарот за економски анализи (ЦЕА) е истражувачки центар составен од економисти кои делат заедничка визија за Република Македонија како нова европска економија во подем, интегрирана со регионалните и светските пазари. Главната мисија на ЦЕА е постојано да ги истражува економските случувања и јавната политика во Република Македонија и да понуди препораки, предлози и мерки на владините и невладините институции. Целите на ЦЕА се следниве:

- Обезбедување на квалитетна анализа на политики
- Поддршка на одржлива економска политика во Македонија
- Помагање во развојот на амбиент кој придонесува кон повисоко ниво на инвестиции, забрзан развој и раст во македонската економија, како и членство во ЕУ
- Постигнување на национална финансиска одржливост
- Поттикнување на регионална соработка и поддршка на Балканот
- Зајакнување на граѓанското општество, општествениот капитал и доверба

Покрај опширната работа во Македонија, ЦЕА има работено и на регионално и на глобално ниво.

КРАТКО РЕЗИМЕ

Покрај релативно високата нерамномерност во регионалниот развој на Република Македонија уште повеќе загрижува што таа нерамномерност се зголемува со текот на последните години, мерено преку коефициентот на варијација на БДП. Слабостите на политиките, покрај непочитувањето на Законот за рамномерен регионален развој во смисла на буџетско планирање од 1% од БДП за рамномерен регионален развој, е и немањето на капацитети за реализација на финансиските средства, како од страна на Бирото за регионален развој, така и од страна на Центрите за регионален развој.

Во оваа анализа опфативме и еден важен сегмент од функционалната парламентарна демократија, а тоа е и соработката на граѓанскиот сектор со регионите, како и регионалните карактеристики на граѓанскиот сектор. Детектирани се релативно поголеми регионални разлики помеѓу граѓанските организации по планските региони во РМ, особено во делот на вмрежувањето, меѓусебна соработка, финансиска одржливост и соработка со центрите за регионален развој. Загрижува и внатрешната и надворешната нето миграција во планските региони, особено на младите. Исто така детектиравме дека соработката на граѓанските организации со Центрите за развој на планските региони е на многу ниско ниво. Граѓанските организации сметаат дека соработката и спроведувањето на заеднички проекти со центрите би придонела за развој на регионот и според исказите на претставниците на ГО, многу е мал бројот на организации кои се запознаени со работата на Центрите за развој на планските региони.

Во оваа анализа направивме и емпириско економетриско истражување кое треба да биде поттик за идни подетални истражувања за тоа кои се детерминантите на рамномерниот регионален развој. Еден од поважните емпириски наоди од економетрискиот панел модел е дека бројот на урбани/рурални ЕЛС по региони имаат статистичка значајност при 1% статистичка значајност за БДП во регионите во РМ и затоа атрибутот урбана/рурална ЕЛС треба да биде важна варијабла при носење политики за конвергенцијата на БДП по региони во РМ. Особено е значајно тоа што моделот емпириски покажува дека поголем број на урбани ЕЛС водат до повисоки БДП во регионите, а поголем број на рурални ЕЛС водат до пониски БДП во регионите. Овој наод е во иста линија и со наодот дека значаен фактор кој влијае врз степенот на развој на ГО и нивното вклучување во креирање на политики е средината во која се регистрирани, во смисла урбана/рурална со што атрибутот урбана/рурална ЕЛС станува еден од главните фактори за анализа на детерминанти на влијание на граѓанските организации во креирање на политики за рамномерен регионален развој.

ВОВЕД

Постоенето на високи диспаритети во регионалниот развој во Република Македонија, како и издвојувањето на Скопскиот регион како најразвиен, ја наметна потребата од донесување на Законот за рамномерен регионален развој во 2007 година, како и започнување со негова примена од 1 јануари 2008 година, каде Владата на РМ, преку Центрите за развој на планските региони се залага за намалување на диспаритетите меѓу планските региони и поттикнување на нивниот развој.

Имајќи ги предвид утврдените цели на политиката за регионален развој во Законот, Стратегијата за регионален развој го разработува моделот на полицентричен развој. Моделот на полицентричен развој е фокусиран на намалување на диспаритетите во развојот меѓу планските региони, што подразбира алоцирање на поголема поддршка кон помалку развиените региони. Притоа, ниту еден плански регион не е изоставен од политиката за регионален развој, туку се настојува поддршката да биде во функција на намалување на диспаритетите меѓу регионите, што повлекува повисока поддршка за регионите со пониско ниво на развој. Исто така, во Стратегијата се дефинирани приоритетите за развој на подрачјата со специфични развојни потреби, кои согласат со законската рамка, прават посебна целна група во политиката за рамномерен регионален развој.

МЕТОДОЛОГИЈА

Ова истражување се заснова на прибирање на секундарни податоци од Државен Завод за Статистика (ДЗС), Министерство за финансии (МФ), Влада на РМ, Македонски Центар за Меѓународна Соработка (МЦМС) и Центар за Економски Анализи (ЦЕА). Дополнително се користи веќе постоечката база на податоци добиена за потребите на проектот „Фискална децентрализација за подобар регионален развој на граѓанското општество“, финансиски поддржан од Цивика Мобилитас.

Дополнително, преку теренското истражување, односно преку фокус групите во сите осум региони во Македонија, ја мериме перцепцијата на ГО. Фокус групите наменети за ГО од сите региони се спроведени за целта на проектот „Фискална децентрализација за подобар регионален развој“, каде беа вклучени и дополнителни прашања за потребите на ова истражување. Спроведувањето на фокус групите преку директна комуникација со ГО од сите региони ни помогна да добиеме појасна слика за состојбата во која се наоѓа и граѓанскиот сектор кога станува збор за вклучување и влијаење врз локалните политики и одлуки, како и утврдување на причините кои придонесуваат до низок степен на влијание. Фокус групите се спроведуваа во текот на месец мај 2017 година во сите осум плански региони во Македонија, и беа наменети за граѓански организации, кои беа и цел за ова истражување.

За таа цел, учесници беа претставници од граѓански организации кои ги поседуваа следните карактеристики:

- Да се регистрирани како Здружение на граѓани и фондации
- Седиштето на организацијата да биде во една од општините во регионот каде ќе се спроведува фокус групата
- Активно да работат или пак да имаат спроведено активности во минатата година

Големината на фокус групите се движеше во просек од 5 учесници, поточно: три ГО од Вардарски регион, две од Источен регион, две од Југозападен регион, пет од Југоисточен регион, седум од Пелгониски регион, четири од Полошки регион, пет од Североисточен регион и шест од Скопски регион. Од друга страна пак, примерокот врз кој се основаат добиените информации се базира на вкупно 39 учесници, претставници на 36 ГО.

Исто така, квантитативната економетриска панел регионална анализа ни помогна во утврдување на детерминантите за степенот на развој на планските региони мерено преку нивниот БДП, а податоците се од регионалните статистики од Државниот завод за статистика.

СТЕПЕН НА РАЗВИЕНОСТ НА РЕГИОНИТЕ

За да дадеме попрецизен приказ за степенот на развој на регионите во РМ, се водиме според развојниот индекс кој се утврдува како пондерирани просек од економско-социјалниот и демографскиот индекс, при што двата индекси имаат подеднакво учество во креирањето на развојниот индекс. При определувањето на економско-социјалниот индекс како индикатори се користат:

- бруто-домашниот производ по жител,
- буџетските приходи по жител,
- растот на додадената вредност на нефинансискиот сектор и
- стапката на невработеност.

Демографскиот индекс се определува врз основа на:

- природниот прираст на населението,
- коефициентот на стареење,
- салдото на миграции на 1.000 жители и

- завршени студенти на 1.000 жители.

Во Табела 1 се прикажани индексите (развоен, економско-социјален и демографски) на планските региони кои покажуваат колку регионите отстапуваат во развојот споредено со просекот на земјата.

Табела 1: Колку регионите отстапуваат во развојот со просекот на земјата според развојниот, економско-социјалниот и демографскиот индекс

Плански регион	Според развојниот индекс	Според економско-социјалниот индекс	Според демографскиот индекс
Скопски	1.48	1.86	1.25
Југоисточен	0.89	1.38	0.58
Пелагонски	0.73	0.79	0.69
Југозападен	0.72	0.50	0.86
Полошки	0.72	0.18	1.05
Вардарски	0.69	0.63	0.73
Источен	0.67	0.95	0.50
Североисточен	0.56	0.33	0.70

Извор: Одлука за класификација на планските региони според степенот на развиеност за периодот 2008-2012, „Службен весник на Република Македонија“ број 162/2008

Развојните индекси на планските региони во Република Македонија покажуваат дека единствено Скопскиот плански регион се карактеризира со натпросечен степен на развој, додека сите други региони се под националниот просек.¹ Разликата меѓу Скопскиот (1,48) и вториот по развиеност - Југоисточниот плански регион (0,89) е значајна, додека пак јазот во развојот меѓу Скопскиот и последниот по развиеност - Североисточниот плански регион е исклучително голем со разлика од 0,92 индексни поени.

Доколку ги разгледуваме социјално-економскиот и демографскиот индекс, можеме да забележиме дека постојат големи разлики помеѓу регионите. Најголеми разлики меѓу двата индекси има кај Полошкиот регион кој се одликува со натпросечен демографски развој (1,05) и најнизок економско-социјален развој (0,18), додека Југоисточниот регион има висок економско-социјален индекс (1,38) и низок демографски индекс (0,58).²

Со цел поттикнување на рамномерен регионален развој во Законот за PPP, а

1 http://arhiva.vlada.mk/registar/files/STRATEGIJA_ZA_REGIONALEN_RAZVOJ_NA_REPUBLIKA_MAKEDONIJA_2009-2019_GODINA.pdf

2Ibid

согласно Член 27 од истиот, од Буџетот на РМ годишно се издвојуваат средства во висина од најмалку од 1% од БДП.³ Овој Закон во пракса не се почитува целосно. Имено, со започнувањето со работа на Центрите за развој на планските региони од 2008 година до 2016 година во просек се издвоени 0,02% од БДП.

Табела 2: Реализирани средства за регионален рамномерен развој како процент од БДП

Година	БДП во милиони денари	Реална стапка на раст на БДП во однос на претходна година	1% од БДП во илјада денари	Реализирани средства наменети за PPP во илјада денари	Реализирани средства за PPP како % од БДП
2016*	607.452	2,4%	6.074.520	225.406	0,04%
2015	558.240	3,8%	5.582.400	124.539	0,02%
2014	525.620	3,5%	5.256.200	113.968	0,02%
2013	499.559	2,7%	4.995.590	51.662	0,01%
2012	458.621	-0,4%	4.586.210	63.045	0,01%
2011	461.730	2,8%	4.617.300	127.704	0,03%
2010	424.762	1,8%	4.247.620	143.311	0,03%
2009	409.100	-0,9%	4.091.000	40.591	0,01%
2008	398.500	12,5%	3.985.000	148.405	0,04%
*БДП за 2016 е земен како проекција од Државен Завод за Статистика					

Пресметка на авторот со преземени податоци од:

Извор за БДП: stat.gov.mk

Извор: Завршни сметки од Централен буџет: Извор на финансирање/потпрограми

3 http://brr.gov.mk/wp-content/uploads/2015/09/Zakon_za_regionalen_razvoj_642638876.pdf

Во Табела 3 податоците покажуваат дека планираните средства за Министерството за локална самоуправа и Бирото за регионален развој наменети за потпрограмата за рамномерен регионален развој во 2008 и 2009 година изнесуваат во просек над 300 милиони денари, но од нив во просек се реализирани само 32% што укажува на неефикасно менаџирање и искористување на средствата. Од 2010 година планираните средства наменети за рамномерен регионален развој се намалуваат до 2012 година, а со тоа се зголемува процентот на реализирани средства во однос на планирани. Доколку се разгледува периодот од 2012 до 2015 година, планираните средства се зголемуваат со мала стапка на раст, но не изнесуваат ниту приближно до 100 милиони денари. Процентот на реализирани средства во однос на планирани средства е зголемен и за периодот од 2012–2015 година, кој во просек изнесува 80%. Она што драстично отскокнува е процентот на реализирани средства во однос на планирани од МЛС за 2013 година, кој изнесува само 18%. Во 2016 година, стапката на раст на планирани средства во однос на претходната година изнесува 29% кај МЛС додека пак планираните средства кај Бирото за регионален развој се зголемени за 111%. Процентот на реализација на средствата наменети за PPP во 2016 година изнесува 99% кај МЛС и 98% кај БРР што значи ефикасно испланирани средства, како и речиси целосно искористување на средствата што досега се нема случено.

Табела 3: Приказ на издвоени средства од Централниот буџет на РМ наменети за ОА програмата за рамномерен регионален развој преку Министерството за Локална Самоуправа и Биро за регионален развој

Година	Буџет	Подпрограма ->	Министерство за локална самоуправа / Биро за регионален развој	
			ОА Рамномерен регионален развој	ОА Рамномерен регионален развој
2016	Основен буџет	Планирано	101.444.000	127.000.000
		Реализирано	100.493.965	124.912.468
2015	Основен буџет	Планирано	78.680.000	60.043.000
		Реализирано	78.649.618	45.889.684
2014	Основен буџет	Планирано	58.526.000	58.043.000
		Реализирано	58.495.902	55.472.061
2013	Основен буџет	Планирано	49.992.000	49.043.000
		Реализирано	9.116.018	42.545.700
2012	Основен буџет	Планирано	28.962.000	49.500.000
		Реализирано	28.661.628	34.383.034

2011	Основен буџет	Планирано	82.100.000	67.491.000
		Реализирано	79.171.988	48.531.551
2010	Основен буџет	Планирано	105.000.000	96.000.000
		Реализирано	61.299.556	82.011.287
2009	Основен буџет	Планирано	106.716.000	223.550.000
		Реализирано	6.754.866	33.836.460
2008	Основен буџет	Планирано	70.800.000	216.487.605
		Реализирано	65.329.826	83.075.343

Пресметка на авторот со преземени податоци од:

Извор: Завршни сметки од Централен буџет: Извор на финансирање/ потпрограми

Оттука може да заклучиме дека не се почитува Законот за PPP и не се планираат средства од 1% од БДП за PPP. Секако дека постојат предизвици и во идентификување, стратешко планирање, изнаоѓање на финансиски средства, имплементација, мониторинг и евалуација на програми и проекти со регионална компонента.

РАМНОМЕРЕН РАЗВОЈ ПРЕКУ КОЕФИЦИЕНТ НА ВАРИЈАЦИЈА НА БДП ПО ГЛАВА ЖИТЕЛ ПО РЕГИОНИ

Бруто домашниот производ ја мери новосоздадената вредност произведена на одредена територија. Тој е еден од индикаторите за мерење на нивото на развој на регионите. БДП по региони го покажува нивото на економска активност на територијата на планските региони, односно економската моќ на истите. Државниот завод за статистика го пресметува БДП и БДП по жител по региони на годишна основа. Во времето на подготовка на оваа анализа, БДП по региони беше расположливо до 2014 година. Во нашата цел за утврдување на рамномерноста на развојот на регионите ќе користиме коефициент на варијација на БДП по жител по региони за периодот 2008-2014 година. Во нашиот случај, коефициентот на варијација ќе послужи да го покаже степенот на варијабилитет на БДП по жител во регионите, односно дали постои намалување или зголемување на рамномерноста во развојот на регионите во РМ. Преку оваа статистичка мерка сакаме да дознаеме колку е ефективен Законот за рамномерен регионален развој, врз основа на БДП по жител во регионите.

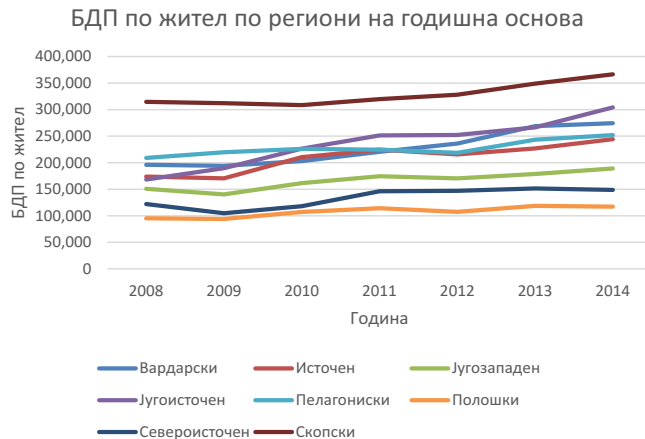
Коефициентот на варијација го пресметуваме како просечна стандардната девијација на БДП по жител за секоја година по регион. Колку што вредноста на коефициентот на варијација е помала, толку рамномерноста во примерокот е помало и обратно. Доколку коефициентот на варијација има помала вредност, тоа значи дека елементите од примерокот се хомогени, и обратно, ако

коефициентот на варијација има поголема вредност, следува дека елементите од примерокот се хетерогени.

На следниот графикон е прикажан БДП по жител по региони на годишна основа, од 2008 г. кога Законот за PPP стапил на сила како и формирањето на Центрите за развој. Теоретски, линиите на графикот подолу кои што го прикажуваат БДП по жител на регионите во Македонија, би требало да конвергираат, со цел намалување на диспаратите меѓу регионите мерено преку БДП по жител.

Она што можеме да забележиме од графиконот е дека: Скопскиот регион сè уште значително отстапува од другите региони, а јазот е најголем помеѓу Скопскиот и Полошкиот, Североисточниот и Југозападниот регион. БДП по жител кај сите региони се зголемува во периодот на опсервација, но со релативно ниски стапки на раст. Исклучок од ова е Југоисточен регион, каде БДП по жител се зголемува со значително повисока стапка на раст споредено со другите региони.

Графикон 1: БДП по жител по региони на годишна основа



Извор: Пресметка на авторот со податоци од Државен Завод за Статистика

На следниот графикон е прикажан коефициентот на варијација на БДП по жител на годишна основа на регионите во РМ.

Графикон 2: Коефициент на варијација на БДП по жител по регион за периодот 2008-2014 година



Извор: Пресметка на авторот со податоци од Државен Завод за Статистика

Коефициентот на варијација во 2014 година во споредба со оној од 2008 година е незначително намален, односно и незначително се намалени и диспаратите меѓу регионите мерени преку БДП по жител. Почнувајќи од 2009 до 2011 година има поизразен пад на коефициентот, додека пак од 2011 до 2014 година, истиот почнува да се зголемува, што значи дека и диспаратите меѓу регионите се зголемуваат, а со тоа се доведува и до прашање ефективноста од имплементацијата на Законот за рамномерен регионален развој, особено во периодот од 2011 година наваму.

Карактеристики на планските региони и граѓанските организации во регионите

Во продолжение даваме краток осврт на карактеристиките на осумте плански региони во РМ и граѓанските организации (ГО) во регионите.

КАРАКТЕРИСТИКИ НА ПЛАНСКИТЕ РЕГИОНИ ВО РМ

Согласно основните демографски и социо-економски показатели во РМ, Скопскиот регион отстапува во голема мера од другите региони, додека пак Вардарскиот и Североисточниот регион се карактеризираат со најниски показатели.

Табела 4: Карактеристики на регионите согласно демографските и социо-економските показатели

Карактеристики на региони	PM	Вардарски	Источен	Југозападен	Југоисточен	Пелагониски	Полошки	Североисточен	Скопски
Основни демографски индикатори									
Вкупно население	2,070,226	153,094	177,145	219,891	173,560	231,137	319,916	176,204	619,279
Мажи	1,037,060	77,784	89,565	110,330	87,755	115,869	161,005	89,730	305,022
Жени	1,033,166	75,310	87,580	109,561	85,805	115,268	158,911	86,474	314,257
Густина на населеност	83.1	37.9	50.1	65.8	63.4	49.0	132.4	76.3	341.6
Основни податоци според степенот на образование									
Број на дипломирани студенти	8,116	568	701	771	662	971	1,047	580.0	2,816
Завршени ученици во средно образование (%)	100.0	6.7	7.7	9.9	7.3	10.9	16.2	8.9	32.3
Стапки на активност на населението на возраст 15+									
Работоспособно население	1,676,659	125,279	147,425	181,293	141,025	187,900	261,113	141,719	490,906
Стапка на активност	57.0	60.7	62.5	54.9	68.4	66.3	47.1	54.0	54.4
Стапка на вработеност	42.1	45.8	51.6	36.2	56.9	52.2	33.2	30.6	40.4

Инвестиции во основни средства според сектори на дејност									
Број на активни деловни субјекти	70,139	5,470	5,692	7,127	5,889	8,071	7,554	4,139	26,197
Миграција									
Доселени од други држави	3,876	118	272	512	276	297	456	172	1,773
Отселени во други држави	1,016	13	47	455	84	23	312	9	73

Извор: Државен Завод за Статистика

Во Република Македонија, согласно проекцијата за 2015 година за вкупниот број на население, најголем број од населението е сконцентрирано во Скопскиот регион (30%) а најмалку во Вардарскиот регион (7%). Дополнително, поради големата концентрација на населението во Скопски регион, густината на население е девет пати поголема од Вардарскиот регион.

Доколку ги разгледуваме основните податоци според степенот на образование, најмал број на дипломирани студенти во 2015 година има во Вардарски (6%) и Североисточен регион (7%), кои што се карактеризираат со мал број на млади кои имаат завршено високо образование.

Понатаму, доколку ги разгледуваме стапките на активност на населението на возраст над 15 години, Полошкиот и Североисточниот регион имаат најниски стапки на активност. Интересен е фактот што веднаш по нив следи Скопскиот и Југозападниот регион. Стапката на вработеност е најниска повторно во Североисточен и Полошки регион.

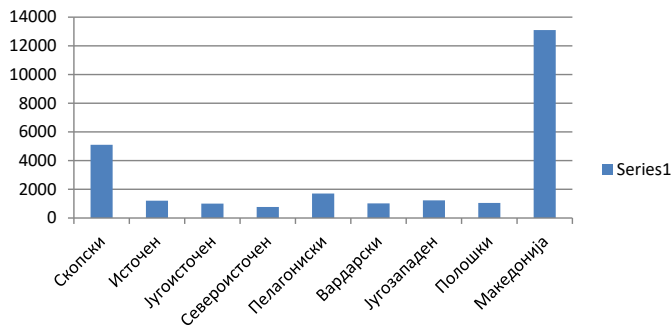
Доколку го разгледуваме бројот на активни деловни субјекти, Североисточниот регион има значително најмал број и споредбено со вториот регион по најмал број на активни деловни субјекти – Вардарскиот регион, разликата изнесува 1.331 деловни субјекти. Овој податок ја објаснува донекаде и ниската стапка на вработеност, како и активност во Североисточен плански регион, каде можноста за вработување е ограничена и пазарот на побарувачка не може да го задоволи пазарот на понуда.

ГРАЃАНСКИТЕ ОРГАНИЗАЦИИ ВО РЕГИОНТЕ

Овде би сакале да дадеме краток осврт на карактеристиките на граѓанските организации во Македонија разгледувани по региони. Податоците доаѓаат од досегашни истражувања за степенот на развој на граѓанското општество во Македонија, односно од публикацијата „Фискална децентрализација за подобар регионален развој на граѓанското општество“, поддржана од Цивика Мобилитас.⁴

Според последните податоци со кои располагаме за географската распределба на здруженијата и фондациите во 2013 година, можеме да забележиме дека од вкупно 13.099 регистрирани организации, најголем број, односно 5.106 или 39%, се регистрирани во Скопскиот регион, а најмал е бројот во Североисточниот плански регион, 767 или 6% од вкупно регистрирани организации во Република Македонија. Овој податок дополнително ни укажува дека најголема концентрација на граѓански организации, а со тоа и потенцијално најголем степен на нивно влијание имаме во Скопскиот регион.⁵

Графикон 3: Географска распределба на здруженијата и фондациите на крај од 2013 година



Извор: Податоците се добиени од ЦРМ и од ДЗС за потребите на истражување спроведено од МЦМС

Исто така, доколку ги разгледаме организациите кои беа примерок⁶ на истражувањето кое ЦЕА го спроведе во рамки на проектот „Фискална

⁴ „Фискална децентрализација за подобар регионален развој на граѓанското општество“, Марјан Николов, Игор Митевски, Ана Марија Петровска, Весна Г. Андонова, Габриела Димовска, Центар за Економски Анализи – Скопје, 2017, <https://goo.gl/1x76fX>

⁵ Ibid

⁶ Целосниот примерок опфаќаше вкупно 70 организации од кои 37 се интервјуирани лице во лице (по 5 организации во просек од секој регион), додека пак останатите 33 преку онлајн прашалник, кое беше спроведено за потребите на проектот „Фискална децентрализација за подобар регионален развој на граѓанското општество“, поддржан од Цивика Мобилитас

децентрализација за подобар регионален развој на граѓанското општество“, поддржан од Цивика Мобилитас, можеме да издвоиме неколку карактеристики за организациите кои делуваат во регионите во РМ и тоа:

Организациите во Скопскиот регион главно се организации регистрирани во урбана средина. Во овој регион постојат организации кои што делуваат во најразлични сектори од кои можеме да ги издвоиме секторите добро владеење, здравје и здравствена заштита и човекови права како најзастапени. Најголем број од организациите постојат повеќе од 10 години, а главни извори на финансирање на овие организации се меѓународните и странските донатори.

За организациите од Североисточниот регион како најзастапени сектори на делување се издвојуваат човековите права и меѓуетничките односи. Како извори на финансирање кај овие организации најчесто се јавуваат меѓународните и странските донатори, а кај мал дел организации и членарините. Најголем дел од организациите постојат повеќе од 10 години.

Во Полошкиот регион, според примерокот, организациите делуваат најмногу во секторите образование и наука, човекови права како и демократија и владеење на правото. Како и во другите региони, и во овој како најчести извори на финансирање се јавуваат меѓународните и странските донатори. Повеќето се регистрирани во урбани средини, но постојат и организации кои се регистрирани и делуваат во руралните средини од овој регион.

Во Пелагонискиот регион најзастапени сектори на делување на ГО се: добро владеење, деца, млади и студенти, и здравствена заштита. Најчести извори на финансирање се јавуваат меѓународните и странските донатори. Поголем број на ГО се регистрирани во урбани средини, но постојат и организации кои се регистрирани и делуваат во руралните средини од овој регион.

Организациите од Југоисточниот, Источниот, Југозападниот и Вардарскиот регион како најчести сектори на делување ги навеле животната средина, децата, младите и студентите, демократијата и владеењето на правото, како и животната средина. Кај овие организации, исто како и кај другите региони, најчести извори на финансирање се меѓународните и странските донатори.⁷

ПЕРЦЕПЦИЈА НА ГРАЃАНСКИТЕ ОРГАНИЗАЦИИ ЗА ВЛИЈАНИЕТО ВО КРЕИРАЊЕ НА ПОЛИТИКИ НА РАМНОМЕРЕН РЕГИОНАЛЕН РАЗВОЈ

Во текот на месец мај спроведовме теренско истражување (преку фокус групи) со цел утврдување на клучните фактори кои влијаат врз креирањето на политики за РРР. Целна група беа граѓански организации кои делуваат во различни сектори и се регистрирани во различни градови во еден регион. Со цел средбата

⁷ „Фискална децентрализација за подобар регионален развој на граѓанското општество“, Марјан Николов, Игор Митевски, Ана Марија Петровска, Весна Г. Андонова, Габриела Димовска, Центар за Економски Анализи – Скопје, 2017, <https://goo.gl/1x76fX>

да биде ефикасна и да се добијат квалитетни информации, бројот на учесници беше ограничен, поточно беше предвидено да се движи од 4 до 7 учесници, по еден претставник од организација. Во истражувањето беа вклучени вкупно 39 учесници, претставници на 36 ГО од сите региони. Големината на фокус групите се движеше во просек од 5 учесници, поточно: три (3) ГО од Вардарски регион, две (2) од Источен регион, две (2) од Југозападен регион, пет (5) од Југоисточен регион, седум (7) од Пелагониски регион, четири (4) од Полошки регион, пет (5) од Североисточен регион и шест (6) од Скопски регион.

Факторите кои влијаат на ГО врз креирањето на политики за рамномерен регионален развој ги опишуваме во неколку области.

Вмрежувањето на ГО и нивната меѓусебна соработка е на релативно ниско ниво.

Она што можеме да забележиме од спроведувањето на фокус групите е дека, заинтересираноста од страна на ГО од Полошки и Источен регион од можноста за остварување контакти за идна соработка е многу мала.

Непрофесионалноста во граѓанскиот сектор и формирањето невидливи т.н. „фантомски ГО“, поради лични интереси и користење одредени бенефиции, влијаат врз целокупната перцепција за граѓанскиот сектор од страна на јавноста и институциите.

Повеќето ГО кои се активни од Вардарски регион не се професионализирани, туку членовите на ГО се повремено ангажирани за одреден проект или активност, со цел зголемување на личните приходи, надвор од редовното вработување. Согласно развојот на граѓанското општество во Југоисточен регион, ГО сметаат дека граѓанското општество е подобро развиено исклучиво во Струмица, во споредба со другите градови и региони, но сепак недостасува професионализам во организациите, бидејќи се формираат ГО исклучиво само за да користат за одредени краткорочни бенефиции и потоа згаснуваат.

Значаен фактор кој влијае врз степенот на развој на ГО и нивното вклучување во креирање на политики е средината во која се регистрирани, во смисла урбана/рурална.

Граѓанските организации не се соочуваат со недостаток на информации за актуелни повици за финансирање на ГО, бидејќи постои ресурсен центар кој се залага да ги дистрибуира информациите до ГО. Нивната перцепција е дека постои низок степен на комуникација на ГО од руралните средини со донаторите, бидејќи сите донатори се сконцентрирани во Скопскиот регион и ГО од истиот имаат полесен пристап до контакт со нив.⁸ Тоа влијае врз ограничување на ГО од руралните средини да влијаат во креирањето на политики и давањето предлози за решавање на проблемите во заедницата. Имено, односот на ГО од

Вардарски и Пелагониски регион со руралните општини не е на задоволително ниво. Руралните општини немаат доволно буџет да ги поддржат ГО, освен некои културно уметнички друштва за некој традиционален фестивал. Од друга страна, пак, руралните општини од Источен, Југозападен и Полошки регион се повеќе отворени за соработка со ГО, бидејќи им е потребна помош од ГО, што укажува на тоа дека руралните ЕЛС и граѓанскиот сектор ги имаат заменето улогите поради нискиот човечки капацитет и буџет на ЕЛС.

Граѓанските организации немаат финансиска одржливост на долг рок и претежно се финансираат од странски донатори.

Доколку зборуваме за финансиска поддршка на ГО од страна на ЕЛС, не постои ефикасно дистрибуирање на средствата наменети за ГО. Имено, ГО од Вардарски регион имаат различно искуство во однос на финансирање од страна на ЕЛС. Општините кои имаат поголеми буџетски средства најчесто финансирањето на ГО го прават на нетранспарентен начин, додека, пак, оние кои не располагаат со големи буџетски средства доделуваат на поголем број ГО мали износи на средства кои не се доволни ниту за покривање на режиски трошоци. Случајот во Источен и Југозападен регион, согласно перцепцијата на ГО, е дека општините или не објавуваат повици за ГО поради ниските буџетски средства или доделувањето на грантови е целосно нетранспарентно (или случајот со општина Штип која објавува повици за ГО, но досега ниту една ГО не добила грант). Најчесто општините се заинтересирани за аплицирање на заеднички проект со ГО доколку нивната корист е поголема од нивното вложување. Граѓанските организации од Скопскиот регион се во подобра позиција отколку оние од другите региони. Тие имаат диверзифицирано портфолио на финансирање, иако и тие најчесто се финансираат од странски донатори.

Соработката на граѓанските организации со Центрите за развој на планските региони и ЕЛС е клучна за развој на регионот.

Соработката на ГО со Центрите за развој на планските региони е на многу ниско ниво. Граѓанските организации присутни на фокус групите сметаат дека соработката и спроведувањето на заеднички проекти со центрите би придонела за развој на регионот и за тоа е потребно воспоставување на систем за интеграција на Центрите за развој на планските региони со ГО.

До сега, според исказите на претставниците на ГО на фокус групите, многу е мал бројот на организации кои се запознаени со работата на Центрите за развој на планските региони. Тие не се ниту запознаени со некои активности и спроведени проекти кои центрите ги имаат реализирано во нивните региони. Во Југозападен регион, половина од ГО присутни на фокус групата не беа воопшто запознаени со Центарот, додека, пак, половина се запознаени со неговото работење, но немаат директна соработка. Случајот во Југоисточен регион е сличен. Речиси сите ГО кои присуствуваа на фокус групата беа запознаени со работењето на Центарот, но само мал број од нив имаат соработка и се повикани да присуствуваат во процесот на планирање за утврдување на приоритети во регионот.

⁸ „Перцепција на граѓанските организации за степенот на развој на граѓанското општество во Македонија“, Николов М., Митевски И., Петровска АМ., Центар за Економски Анализи – Скопје, 2017, <https://goo.gl/ib8Ar6>

Миграцијата на младото и работоспособно население придонесува врз зголемување на бројот на стари лица во регионите.

Како последица на нискиот економски развој во регионите во Македонија, сè повеќе е застапена миграцијата.⁹ Иако статистиката покажува дека иселувањето во Македонија се намалува, сепак перцепцијата на ГО е спротивна. Тие сметаат дека сè повеќе се зголемува бројот на иселени млади луѓе од регионите. Младото и работоспособно население најчесто заминува во главниот град или надвор од државата барајќи подобри услови за живеење и работа, како и повисок животен стандард. Тие се немотивирани да останат во местото каде се родени поради ниските плати и ограничената можност на расположливи работни места.

Особено загрижувачка е ситуацијата во Источниот плански регион каде граѓанските организации алармираат дека загрижувачка е брзината на иселување на граѓаните во поголемите градови и надвор од државата. Постои голема немотивираност на ГО во Источниот регион поради недостатокот од младо население. Граѓанските организации велат дека подоминантна е демографската група со лица над 40 години, кои се пасивни и не покажуваат интерес за потребите кои се неопходни во регионот.¹⁰

КВАНТИТАТИВНА АНАЛИЗА НА ПОДАТОЦИ

Имајќи ги предвид наодите од податоците од ДЗС и од фокус групите ќе се обидеме емпириски преку економетриска панел анализа да видиме кои фактори: географско-демографски и/или социо-економски влијаат на степенот на развој на планските региони во РМ, мерен преку БДП. Ќе користиме економетриска панел анализа. Со економетриската панел анализа ја контролираме хетерогеноста на статистичките региони, имаме повеќе степени на слобода, помало влијание на можна колинеарност, и со тоа го оценуваме динамичното влијание во периодот на опсервација преку користење на временската инваријанта. Користиме метод на најмали квадрати со авторегресија од прв степен за да контролираме можна авторегресија. Исто така, користиме и процедура на Вајт¹¹ за да контролираме можна хетероскедастичност.

Секако дека конвергенцијата на планските региони во РМ во нивниот развој бара поисцрпна емпириска анализа, но сепак овде ќе иницираме една таква анализа имајќи ги во вид експертските мислења (членови на ЦЕА беа дел од тимот за подготовка на Законот за PPP и ја подготвија првата методологија за мерење на степенот на развиеност на регионите во РМ), наодите од фокус групите и потребите за подетални анализи за овој феномен. Имено, индикативни се следните фактори кои можат да влијаат врз рамномерноста на развојот на

регионите во РМ мерен преку БДП т.е. на конвергенцијата на нивниот развој: бројот на население и густината на населението, урбана/рурална разлика на ЕЛС во регионите, миграцијата, (не)вработеноста, времето и завршени студенти и корисници на Интернет како прокси за образование и мека инфраструктура на вештини и знаења, имајќи предвид дека регионите и нивните центри немаат капацитет да ги реализираат ниту оние средства кои се планирани од Буџетот на РМ, иако се помали од 1% од БДП. Свесни сме дека овој пристап е само иницијален и индикативен и како таков треба внимателно да се анализираат и резултатите, но се повик за произдржани слични анализи во иднина, како потреба за носење на поефикасни и поефективни политики за порамномерен развој на планските региони во РМ во иднина.

Во ова естимирање ќе направиме оценка кои социјални и економски варијабли влијаат на БДП во регионите на РМ, секако водејќи сметка за тоа дали има достапни податоци. Ќе го естимираме следниот вектор:

$$y = \alpha + X\beta + D\mu + v$$

Каде:

y – се зависните варијабли т.е. БДП на планските региони.

x – се објаснувачките варијабли на зависните варијабли кои беа наведени и од ГО како варијабли кои влијаат на развојот на планските региони и на ГО во планските региони (број на урбани/рурални ЕЛС, лица на возраст од 15-74 години кои користат Интернет, број на дипломирани студенти, стапка на невработеност, просечно исплатена нето плата по вработен, време за периодот 2010-2015 година, население). Резултатите од ова естимирање се прикажани на наредната табела.

⁹ „Перцепција на граѓанските организации за степенот на развој на граѓанското општество во Македонија“, Николов М, Митевски И., Петровска АМ, Центар за Економски Анализи – Скопје, 2017, <https://goo.gl/ib8Ar6>

¹⁰ *ibid*

¹¹ White, Halbert (1980). "A Heteroskedasticity-Consistent Covariance Matrix Estimator and a Direct Test for Heteroskedasticity". *Econometrica*. 48 (4): 817–838.

Табела 5: Естимирање на БДП на планските региони и објаснувачките варијабли

Варијабли	Резултати
α -константа	-159822** (-1.825)
β_1 -население	-0.350** (-2.120)
β_2 - стапка на невработеност	-1424* (-2.561)
β_3 -просечна нет ₀ плата	21.494** (+2.477)
β_4 -корисници на Интернет	1.147.684** (+1.549)
β_5 -завршени студенти	-2838.174 (-0.223)
β_6 -број на урбани ЕЛС	22727.720* (4.878)
β_7 - број на рурални ЕЛС	-13004.880* (-2.841)
β_8 -време	-118.160 (-0.025)
R^2	0.805
DW	0.359

t – статистики во заграда

*статистички значајно при 1% статистичка значајност (критична вредност 2.485)

**статистички значајно при 5% статистичка значајност (критична вредност 1.316)

***статистички значајно при 10% статистичка значајност (критична вредност 0.856)

Од естимирањето индикативно е дека во периодот на анализа:

- за БДП по региони, статистички не е значајна варијаблата на завршени студенти како ни времето.
- бројот на урбани/рурални ЕЛС по региони имаат статистичка значајност при 1% статистичка значајност и затоа тоа треба да биде важна варијабла при носење политики за конвергенцијата на БДП по региони во РМ. Особено е значајно тоа што моделот емпириски покажува дека поголем број на урбани ЕЛС водат до повисоки БДП во регионите, а поголем број на рурални ЕЛС водат до пониски БДП во регионите.

- корисниците на Интернет се статистички значајни за БДП по регионите.
- повисока нето исплатена плата носи повисок БДП во регионите, а повисока стапка на невработеност понизок БДП во регионите.
- населението не е статистички значајна варијабла за БДП во регионите.

ЗАКЛУЧОК

Покрај релативно високата нерамномерност во регионалниот развој на Република Македонија, уште повеќе загрижува што таа нерамномерност се зголемува со текот на последните години, мерено преку коефициентот на варијација на БДП. Слабостите на политиките за рамномерен регионален развој, покрај непочитувањето на Законот во смисла на буџетско планирање за 1% од БДП за РРР, е и немањето на капацитети за реализација на финансиските средства, како од страна на Бирото за регионален развој, така и од страна на Центрите за развој на планските региони.

Согласно карактеристиките на граѓанските организации по планските региони во РМ, детектирани се релативно поголеми регионални разлики меѓу ГО, особено во делот на вмрежување, меѓусебна соработка, финансиска одржливост и соработка со центрите за регионален развој. Загрижувачки фактор е и внатрешната и надворешната нето миграција, особено на младите.

Согласно економетрискиот панел модел, еден од поважните емпириски наоди е дека бројот на урбани/рурални ЕЛС по региони имаат статистичка значајност при 1% статистичка значајност за БДП во регионите во РМ, што значи дека моделот емпириски покажува дека поголем број на урбани ЕЛС водат до повисок БДП во регионите, а поголем број на рурални ЕЛС водат до понизок БДП во регионите и затоа атрибутот урбана/рурална ЕЛС треба да биде земен предвид при носењето на политиките за порамномерен регионален развој во Република Македонија. Овој наод е во иста линија и со наодот дека значаен фактор кој влијае врз степенот на развој на ГО и нивното вклучување во креирање на политики е средината во која се регистрирани, во смисла урбана/рурална со што атрибутот урбана/рурална ЕЛС станува еден од главните фактори за анализа на детерминанти на влијание на граѓанските организации во креирање на политики за рамномерен регионален развој.

БИБЛИОГРАФИЈА

- Државен завод за статистика, МАКСТАТ база, достапна на stat.gov.mk
- Закон за регионален развој, Службен весник на РМ бр 63, Мај 2007,

достапен на http://brr.gov.mk/wp-content/uploads/2015/09/Zakon_za_regionalen_razvoj_642638876.pdf

- Министерство за финансии, Завршни сметки од Централен буџет: Извор на финансирање/потпрограми, достапни на www.finance.gov.mk
- Влада на РМ, Стратегија за регионален развој на РМ, Службен Весник на РМ бр. 119 од 30.09.2009, достапна на http://arhiva.vlada.mk/registar/files/STRATEGIJA_ZA_REGIONALEN_RAZVOJ_NA_REPUBLIKA_MAKEDONIJA_2009-2019_GODINA.pdf
- Николов М., Митевски И., Петровска АМ., Гарванлиева Андонова В., Димовска Г., Центар за Економски Анализи – Скопје, 2017 “Фискална децентрализација за подобар регионален развој на граѓанското општество”, достапна на: http://cea.org.mk/wp-content/uploads/2017/02/CEA-Analiza-FINAL_FINAL.pdf
- Николов М, Митевски И, Петровска АМ., Центар за Економски Анализи – Скопје, 2017, “Перцепција на граѓанските организации за степенот на развој на граѓанското општество во Македонија”, достапна на: <http://cea.org.mk/wp-content/uploads/2017/04/CEA-analiza-od-Prashalnikot-FINAL.pdf>

8

**СОРАБОТКАТА НА
ЦЕНТАРОТ ЗА РАЗВОЈ**

**НА ПОЛОШКИ ПЛАНСКИ
РЕГИОН И ОПШТИНИТЕ
КОИ ГРАВИТИРААТ ВО**

**ПОЛОШКИ РЕГИОН СО
ГРАЃАНСКИОТ СЕКТОР
ВО СПРОВЕДУВАЊЕ
НА ПРОЕКТИ ЗА
РАЗВОЈ НА РЕГИОНОТ**

Автор:

Астрит Реџепи