

# Осврт на развојот на земјоделството во Македонија во последните десет години

Габриела Димовска-ЦЕА



## Цели на истражувањето:

- Согледување на фактичката состојба на земјоделството во Македонија;
- Приказ на земјоделството во временски серии;
- Детектирање на главните проблеми во земјоделството;
- Давање препораки за подобрување на ситуацијата во земјата.



## Методологија на истражувањето:

- Директни средби со земјоделците преку фокус групи;
- Директни средби со финансиски институции и осигурителни компании;
- Анализа на статистички податоци.

## Мистерија на капиталот

- Хернандо де Сото, перуански автор на делото 'The Mystery of capital';
- Главни поенти од делото кои се применливи и во случајот на Македонија;
- Трансформација на мртвиот капитал во активен, преку стекнување до формална сопственост.

## Категории опфатени во студијата:

Производство на земјоделски производи,

-Увоз и извоз на земјоделски производи;

-Вработеност во земјоделството;

-Рурална миграција;

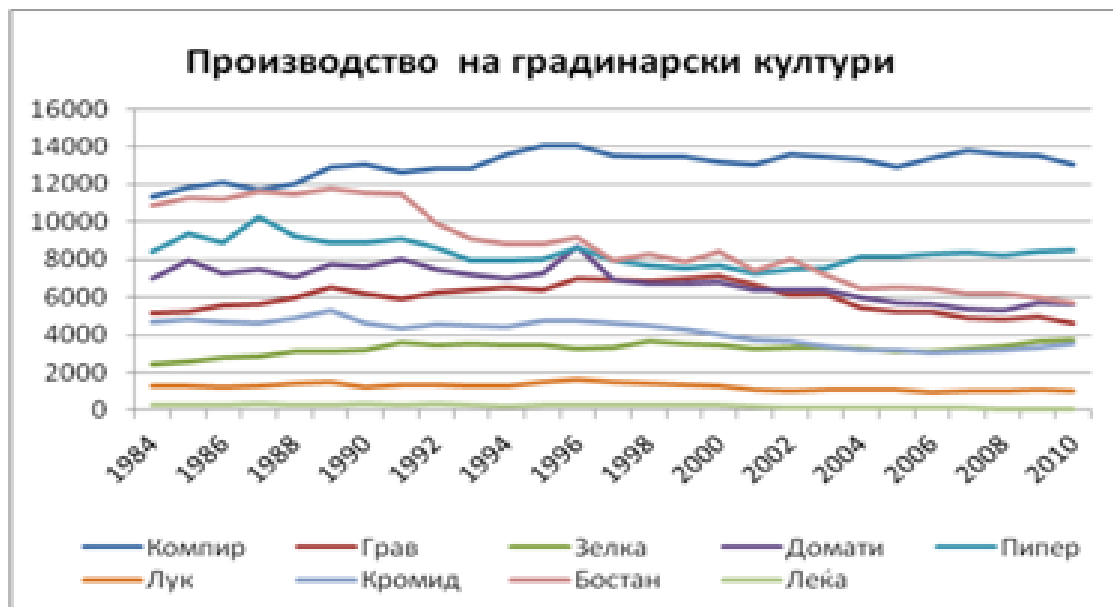
-Субвенционирање во земјоделството;

-Осигурување во земјоделството;

-Студија на случај.

# Градинарски култури

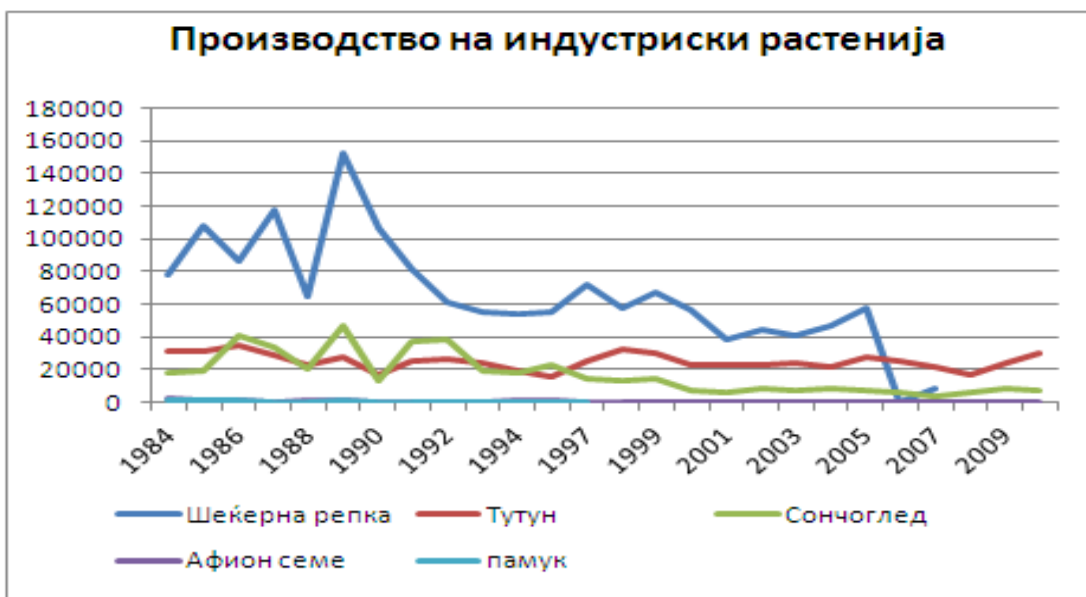
-приказ на податоците во тони



Извор: Државен завод за статистика

# Индустриски култури

-приказ на податоците во тони

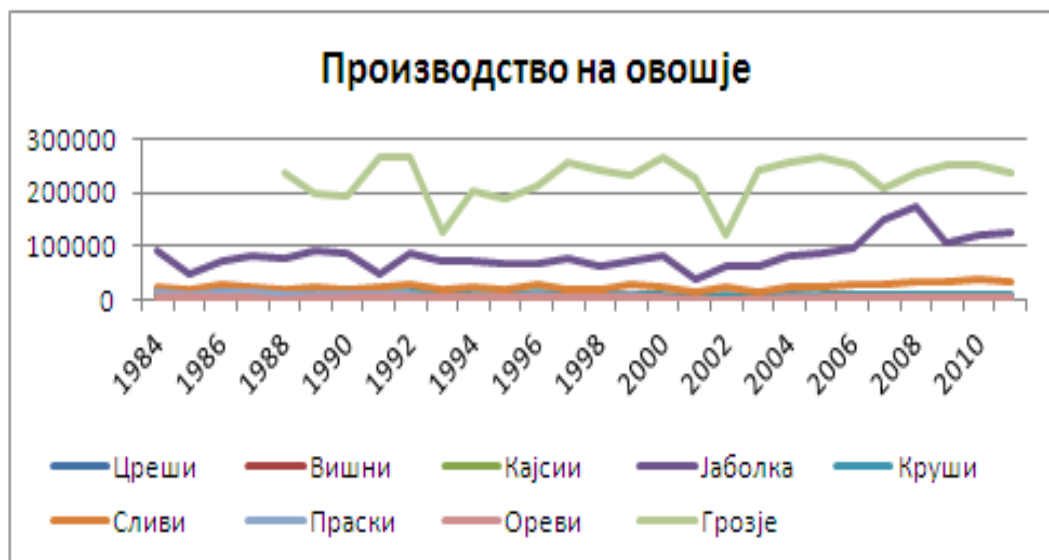


Извор: Државен завод за статистика



# Производство на овошје

-приказ на податоците во тони

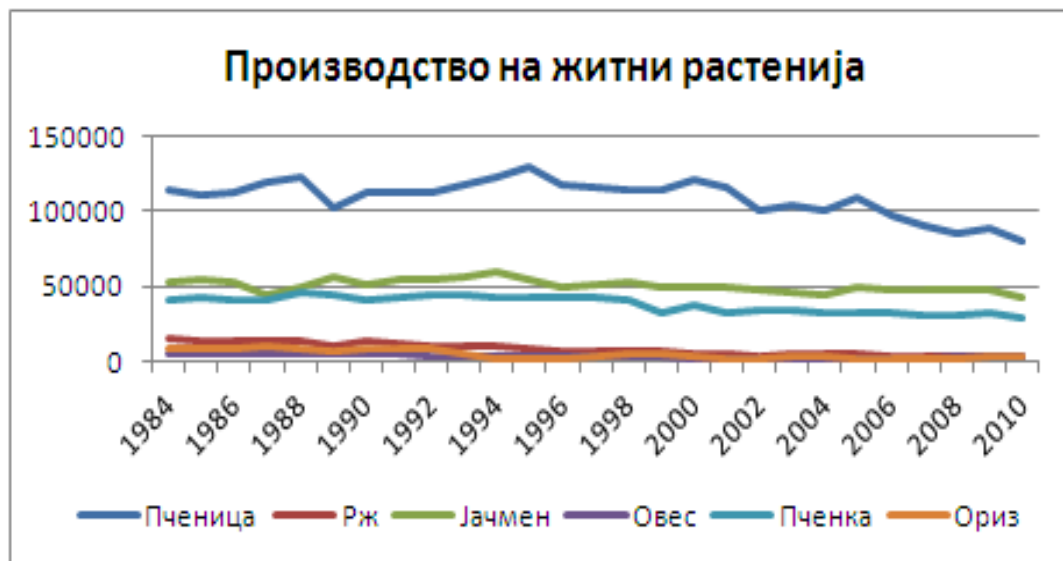


Извор: Државен завод за статистика



# Производство на житни растенија

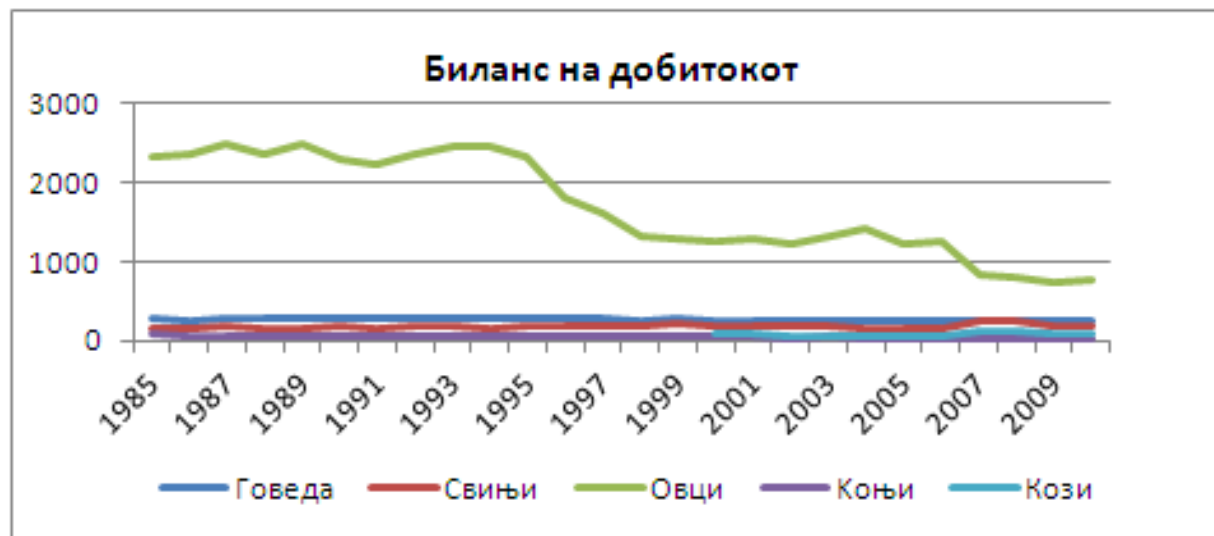
-приказ на податоците во тони



Извор: Државен завод за статистика

# Биланс на добитокот

- приказ на податоците во илјади грла



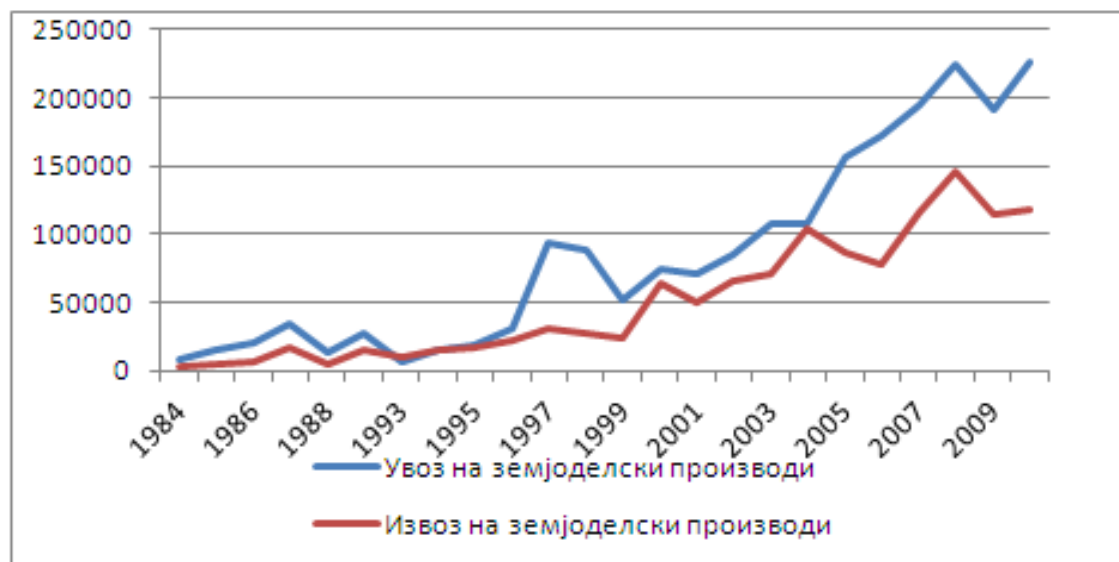
Извор: Државен завод за статистика

## Увоз и извоз на земјоделски производи

- Увозно зависни;
- Опаѓањето на обработливите земјоделски површини, лошото планирање на приносите и произведените вишоци, расцепканите и нефункционални парцели, старата механизација се големи проблеми кои сè уште го следат земјоделството;
- Нашето производство ги задолува само потребите за овошје и зеленчук, па дури има и за извоз.

## Увоз и извоз на земјоделски производи

-приказ на податоците во илјади САД долари



Извор: Државен завод за статистика

## Вкупни субвенции наспроти нето-увоз

-приказ на податоците во илјади САД долари

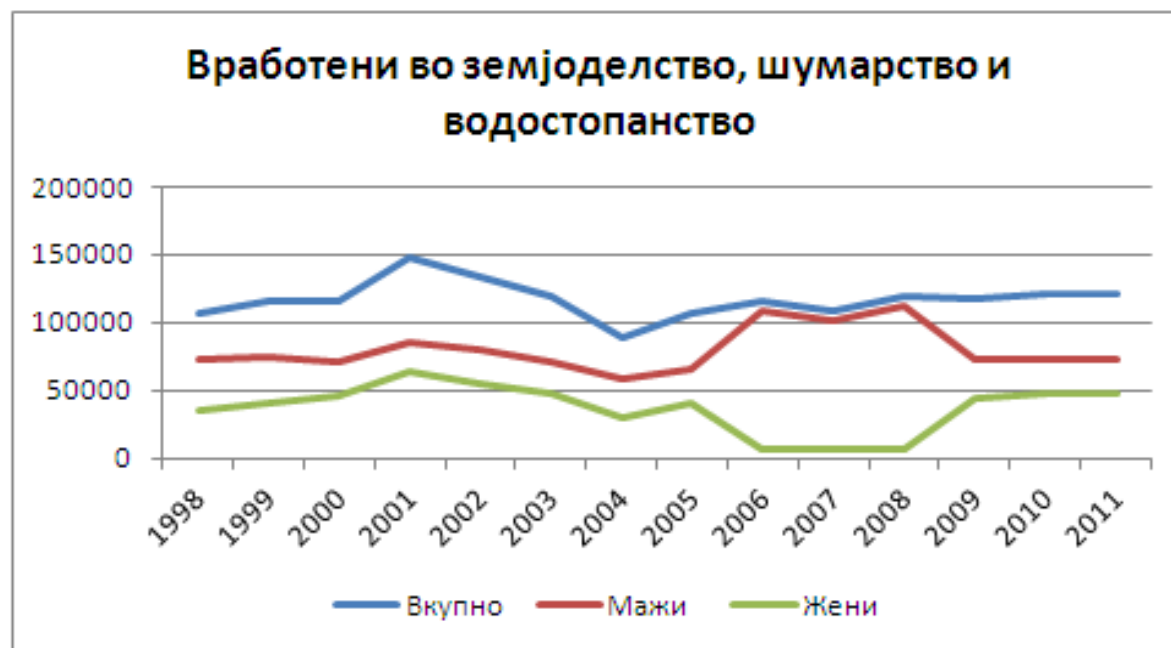


## Вкупни субвенции наспроти нето-увоз

- Стапката на раст на издатоците за субвенции и на нето-увозот значително се разликуваат, што укажува на потребата, на оваа потенцијално ефикасна политика на субвенциоирање треба да и се направи евалуација на таргетирањето, следењето и мерењето на ефектите.



## Вработеност во земјоделството



Извор: Државен завод за статистика



## Вработеност во земјоделството

- Најголема вработеност во 2001 год;
- Во 2005 год. се враќа интересот за вработеноста во земјоделството, поради субвенционирањето;
- Во 2009 год. се зголемува заинтересираноста на жените да се регистрираат во земјоделството поради мерките за самовработување.

## Рурална миграција

- Сè подостапното образование, ги повлекува граѓаните од руралните средини во градовите;
- Имотите и земјоделските обработливи површини остануваат напуштени и неискористени;
- Позитивна нето миграција во сите години бележи само градот Скопје;
- Руралните општини со исклучок на некои години постојано бележат негативна нето-миграција.

## Субвенции во земјоделството

- Издвоени голем дел на финансиски средства за поттикнување на развој на земјоделството;
- Воведени мерки за олеснување на процесот на евидентирање и аплицирање за субвенции;
- Задолжително користење на трансакциска сметка при купопродажбата на земјоделскиот род;
- Иако стапката на исплатени субвенции е растечка, сепак стапката на нето-увоз расте со поголем интензитет.

## Осигурување во земјоделството

- Ризици во земјоделството кои се осигуруваат: град, пожар, гром, мраз, поплава и невреме;
- Иако има зголемена заинтересираност за земјоделско осигурување од 2008 наваму, откако се субвенционираат премиите за осигурување и тоа со 60%, сепак само мал процент од вкупните земјоделци ги осигуруваат своите производства;
- Осигурителните компании сеуште како да го немаат согледано интересот од осигурување во земјоделството, па затоа само неколку од нив нудат такви услуги.

## Причини за аверзија кон осигурување кај земјоделците:

- Тоа е услуга која се продава на пазарот што значи дека врз неа делуваат пазарните законitosti. Сегашната констелација на осигурителниот пазар, ја прави оваа услуга скапа и неатрактивна за земјоделците;
- Земјоделското осигурување има ограничена улога во управувањето со ризик на фармите, односно не го покрива ризикот од лошо управување што е најчеста форма на ризик во нашето земјоделство;
- Земјоделското осигурување е краткорочна и променлива категорија, која се надополнува со недостатокот на земјоделците на поефикасно планирање на среден и долг рок;
- Земјоделците се свесни дека осигурувањето не го спречува ризикот туку само го дисперзира, така што не влијае директно на зголемување на нивниот приход односно само го превенира нивното намалување;
- Политиката на Владата за обештетување во случај на штетен настан целосно ги оддалечува земјоделците од потребата за осигурување.

## Препораки:

- Субвенционирање на стручни кадри кои ќе посредуваат помеѓу земјоделците и финансиските институции;
- Стратегија за справување со нелојалната конкуренција, преку повторно активирање на врзан увоз, контрола на квалитетот и потеклото на увезените производи;
- Поттикнување на производство на производи со додадена вредност;
- Вклучување на науката во подготвувањето стратегии;



## Препораки:

- Надминување на руралната миграција преку: подобрувањето на патната инфраструктура, на водоводната и канализациската мрежа, здравствена заштита во селата, полесен пристап до локалните пазари;
- Субвенциите треба да предизвикуваат трајни позитивни последици, а не привремени и привидни ефекти;
- Средствата за обештетување на земјоделците од настаната штета да се пренаменат, и да се остави простор да профункционира пазарот на земјоделско осигурување.



## Студија на случај

- Директно интервју со г-дин Киро Николовски, сточар од с. Кожле;
- Главен проблем- потешкотии во постапката за физичка делба на приватниот имот од државниот имот;
- Слаба заинтересираност на институциите да го упатат на правилно место;
- Песимистички ставови за иднината на земјоделството.

# Студија на случај

Песимистички размислувања на соговорникот:

- Недоверба во државните институции за помош на ситните земјоделци;
- Селективен е членот 15а од Законот за земјоделско земјиште;
- Кооператива во нашата земја не може да функционира;
- Недоверба во осигурителните компании;
- Селата не можат да заживеат;
- Банките сметаат дека земјоделците не знаат како да ги менаџираат земените средства.

## Студија на случај

Лични препораки и предлози на г-дин Николовски  
за надминување на проблемите:

- Административни: поголема почит према земјоделците, познавање на работата од страна на службениците за да можат проблемите навремено да се решат.

## Студија на случај

Лични препораки и предлози на г-дин Николовски за надминување на проблемите:

- Финансиско-осигурителни: поголемо познавање на земјоделскиот сектор; правилно и фер проценување на настанатите штети во производството.
- Законски: законските одредби да бидат подеднакво фер за сите граѓани; воведување данок за необработлива површина, преку кој оние кои знаат и можат да ги обработуваат земјоделските површини, ќе имаат полесен пристап до нив.

*CEA.org.mk*  
*Center for Economic Analyses*

*"Making Difference"*

*info@cea.org.mk*

Ви благодарам за  
вниманието

