

## Буџетски Трошења - Централна власт

Период 2016 година до 31.03.2017

### Резиме

- ✓ **Капиталните расходи** кумулативно до Декември односно до крајот на 2016 година бележат реализација од 76% од планираниот буџет за 2016 година, и значително под очекуваната рамномерна кумулативна реализација која би изнесувала 100%. Кумулативно до месец март 2017 год. стапката на реализација на оваа ставка изнесува 18,8% што е за 6,2 п.п пониска од рамномерните 25%.
- ✓ Кумулативно стапката на реализација на ставката – **други трансфери** до месец Декември 2016 година изнесува 99% и речиси за еден п.п помала од претпоставената реализација од (100%). Стапката на реализација на оваа ставка во првиот квартал, (до месец Март 2017) изнесува 20%, што претставува за 5 п.п пониско од претпоставените рамномерни 25%.
- ✓ Кумулативната месечната стапка на реализација на **расходите за стоки и услуги** до месец Декември, односно до крајот на 2016 година изнесува 77%, и е речиси 23 п.п. пониска од планираната (100%). До месец Март 2017 година оваа ставка има реализација од 19%, што претставува пониска реализација за околу 6 п.п од претпоставената кумулативна месечна реализација од 25%..
- ✓ **Вкупните даноци** до месец Декември 2016 година следат вообичаена месечна динамика. Стапката на реализација во 2016 година изнесува 101%. Кумулативната стапка на реализација на оваа ставка до месец Март 2017 изнесува 23% што претставува 2 п.п пониска од претпоставените рамномерни 25%.
- ✓ Во првиот квартал, односно до месец Март 2017 година кумулативната стапка на реализација на ставката **данок од добивка** изнесува 27% што претставува за 2 п.п повисока од рамномерните 25%, додека кумулативната стапка на реализација до месец Декември 2016 година изнесува 108%. Првиот квартал има сезонски ефект на повисока наплата поради доплата по основ на даночни биланси во месец март.
- ✓ Кумулативната стапка на реализација на ставката **социјални трансфери кон Агенција за вработување** (вклучително и надоместоци за невработените, расходи за мерките за вработување и сл.) во 2016 година изнесува 83%. Стапката на реализација на оваа ставка кумулативно до месец Март 2017 година е 13,6% односно приближно 11,4 п.п под претпоставената рамномерна реализација од 25%.
- ✓ Кумулативната **реализација на буџетскиот дефицит** до месец Декември 2016 год. изнесува 69%. Кумулативно до месец Март 2017 година стапката на реализација на ставката буџетски дефицит изнесува речиси 19% и е за околу 6 п.п

пониска од претпоставената кумулативна рамномерна месечна реализација од 25%.

- ✓ Во 2016 година кумулативната **реализација на ставката државни записи** изнесува 132% што е за 32 п.п повисока од вкупно планираниот годишен буџет (100%). Кумулативната реализација на оваа ставка до месец Март 2017 година изнесува 18% што претставува 7 п.п пониско од рамномерните 25%
- ✓ Кумулативна **реализација на ставката странски заеми** до месец Декември, односно до крајот на 2016 год изнесува изнесува 96%. До месец Март 2017 година кумулативната стапка на реализација на оваа ставка изнесува 3%.

## Трошењето од централниот буџет

### Мониторинг на буџетските трошења на централно ниво-мониторинг и анализа на месечните извештаи кои ги објавува Министерството за финансии на РМ за извршување на буџетот

Мониторингот е направен врз основа на креирана база на податоци (од податоци од месечни/квартални извештаи од Извршување на Буџет 2008-2017 год.) преку што се утврдени главните трендови и сезонски ефекти во политичките и економските циклуси и разликите во буџетските трошења во тековниот период, и нивно споредување со минати периоди. Целта на испитувањето на движењето на посебни позиции на приходи/расходи во буџетот за претходниот период (претходните изборни циклуси) претставува основа да се види шаблонот по кој се менуваат зголемуваат/намалуваат определени буџетски позиции пред и за време на избори. Ова понатаму ќе ни овозможи споредба на истите со тековните движења на буџетските приходи и расходи и со извесна доза на внимание предвидување на движењето на истите во изборниот процес кој доаѓа.

Анализата на национално ниво е базирана на официјално достапните податоци за буџетските ставки од месечните извештаи за извршување на буџетот<sup>1</sup>. Нашата цел е блиску да го следиме движењето на селектирани ставки кои вообичаено се поврзуваат со политичкиот и економскиот циклус, посебно на буџетските трошења во 2016 година.

За секоја од буџетските приходи и расходи во буџетот кои се дел од мониторингот е креирана база на податоци во која се следи:

- Реализација на буџетот, во проценти на месечна и на квартална основа.
- Кумулативна реализација на буџет, во проценти на месечна и на квартална основа.
- Апсолутно извршување на буџетот на месечна и квартална основа
- Рамномерност во извршувањето на буџетот на месечно и квартално ниво со цел да се видат отстапувањата од месечниот/кварталниот просек
- Отстранување на сезонскиот ефект од движењето на буџетските ставки (приходи и расходи) и преставување на истиот со посебна линија на графичките прикази (“сезонски фактор” кај кварталните прикази и “месечни фактори” кај месечните прикази на податоците) со цел појасно да се видат движењата на определени приходи и расходи кои евентуално произлегуваат од дискрециони одлуки, а не врз основа на сезонски ефекти. За секоја од посебните буџетски ставки е пресметан и мониториран и трендот кој го следат истите.

Буџетските позиции кои се дел од мониторингот опфаќаат:

Јавни приходи: вкупни даноци, ДДВ, данок на добивка, административни такси и глоби, персонален данок на доход.

---

<sup>1</sup> Податоците за планираниот буџет по одредените ставки се земени од последниот ребаланс на буџетот

Јавни расходи: Капитални расходи, плати и надоместоци, стоки и услуги, здравствена заштита, расходи за пензии, парични надоместоци за невработени, и категоријата други трансфери која вклучува и трансфери кон ЕЛС, субвенции за земјоделството.


Финансирање на дефицит: движење на дефицит/суфицит, државни записи и странски заеми.

Во анализата која ќе следи ќе бидат презентирани генерални заклучоци и само селектирани графички прикази кои ги потврдуваат нашите констатации, имајќи ја предвид обемноста на базата на податоци и информациите кои невозможно во целост да се презентираат во ограничениот простор на овој извештај.

**Напомена:** Со цел појасно претставување на движењето на определените расходи/приходи во дел од графици (може да се види со права хоризонтална црвена линија) е прикажано рамномерното ниво (изразено во %) доколку определена буџетска ставка би се реализирала рамномерно на месечно/квартално ниво во текот на годината. Ова претставува визуелно погоден графички приказ за да се спореди и утврди во кои периоди има значајно поголемо/помало реализирање на определените приходи/расходи од рамномерно утврденото.

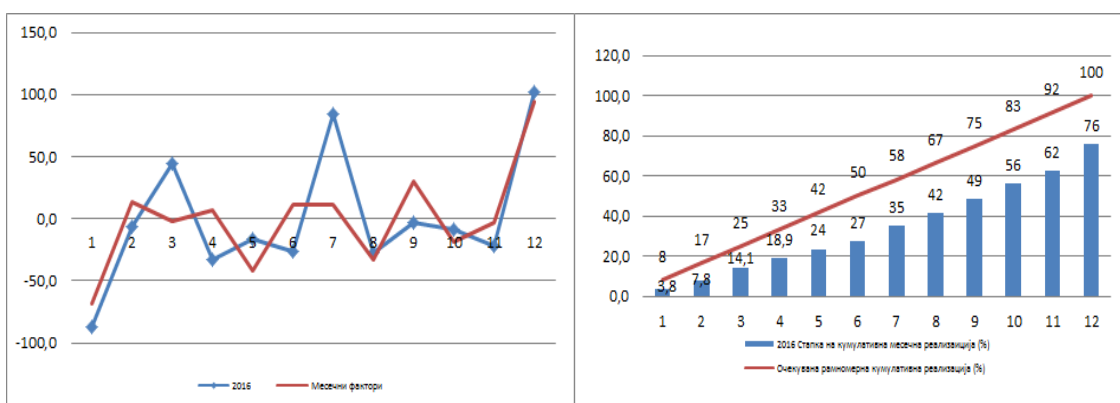
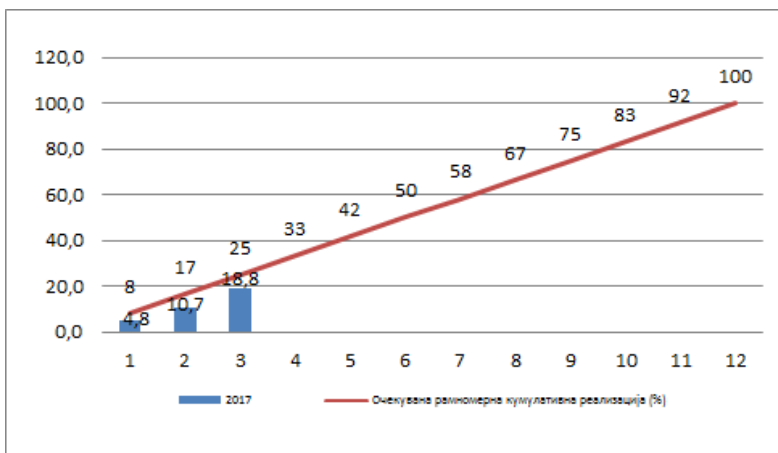
*Во делот на графичките прикази на месечно ниво со црвена линија (—) е прикажан сезонскиот фактор, односно вообичаеното/сезонско движење на определен приход/расход (следен во периодот од 2008 година до сега).*

**Месечни Фактори** - сезонски фактор на движење на месечно ниво на секоја од разгледуваните буџетски ставки од месечните извештаи за извршување на буџетот е прикажано со црвена линија (—) со што се гледа вообичаеното/сезонско движење на определен приход/расход (следен во периодот од 2008 година до сега),

**Приходи/Расходи за месецот** – динамика на движење на месечните приходи/расходи од извршувањето на буџетот спореден со вообичаените сезонски движење на истиот приход/расход (следен во периодот јануари - јуни 2016), е прикажано со сина линија. 

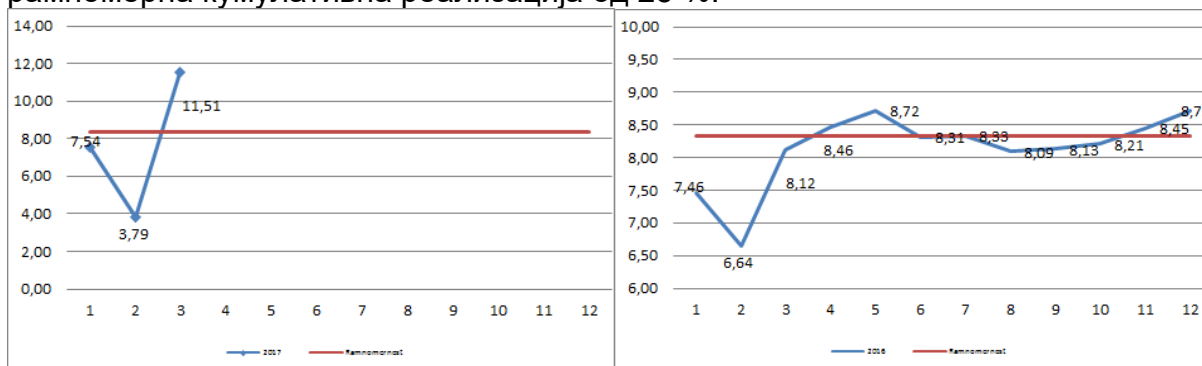
## Капитални расходи

Капиталните расходи кои претставуваат една од главните ставки одговорни за растот во една економија кумулативно до Декември 2016 година имаат реализација од 76%, што е скоро 24 п.п. пониска реализација од очекуваното реализирање кое изнесува 100%. Кумулативно до месец март 2017 год. стапката на реализација на оваа ставка изнесува 18,8% што е за 6,2 п.п пониска од рамномерните 25%.



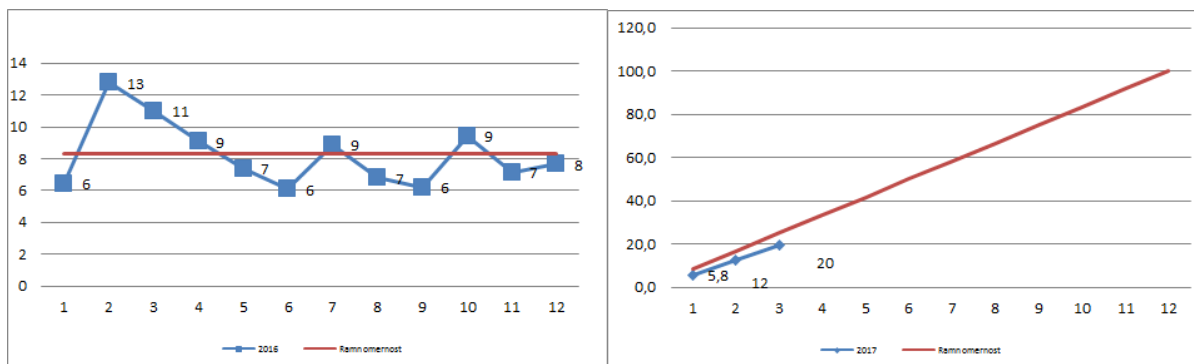
## Социјална помош

Анализата на рамномерноста на реализирање расходите за социјална помош покажува дека овие расходи имаат циклично движење. Кумулативната стапка на реализација до Декември 2016 година на расходите за социјална помош изнесува 98%, и е речиси 2 п.п. под претпоставената (кумулативна) реализација од 100%. Кумулативната месечната стапка на реализација на оваа ставка до месец Март 2017 година изнесува 22,8 % и е за околу 2,2 п.п пониска од претпоставената рамномерна кумулативна реализација од 25 %.



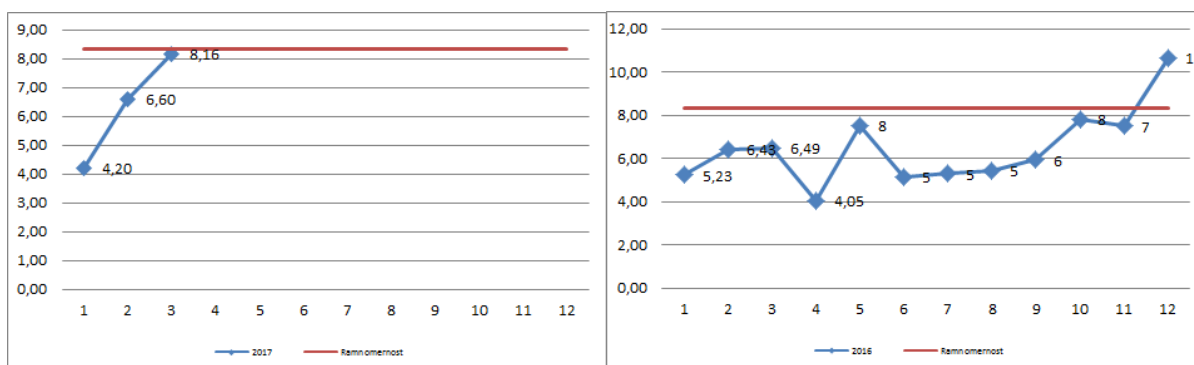
## Други трансфери

Кумулативната месечната стапка на реализација на ставката – други трансфери до месец Декември 2016 година изнесува 99%, и е речиси за еден п.п пониска од кумулативната рамномерна месечна реализација од 100%. Кумулативно оваа ставка до месец Март 2017 има стапка на реализација од 19,5%, што претставува за 5,5 п.п пониско од претпоставените рамномерни 25%.



## Стоки и услуги

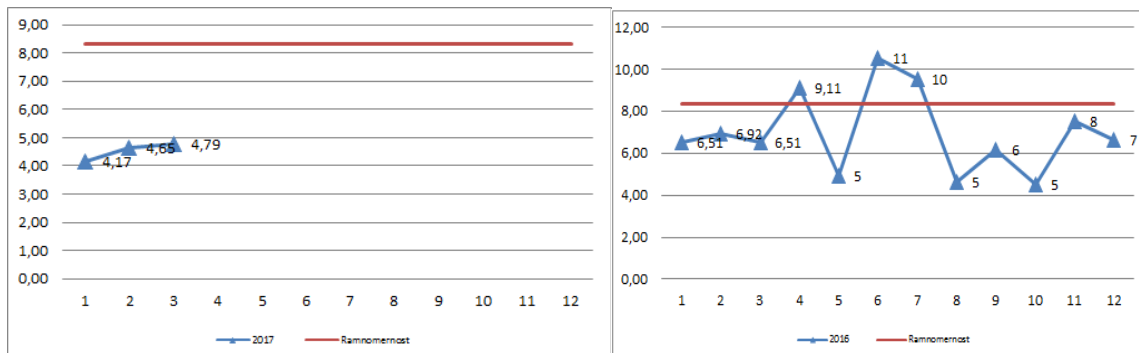
Кумулативната месечната стапка на реализација на расходите за стоки и услуги до месец Декември 2016 година изнесува 77%, и е 23 п.п. под претпоставената рамномерна месечна реализација од 100%. Стапката на реализација на оваа ставка кумулативно до месец Март 2017 година изнесува 19%, што претставува пониска реализација за околу 6 п.п од претпоставената кумулативна месечна реализација од 25%.



## Агенцијата за вработување (расходи)

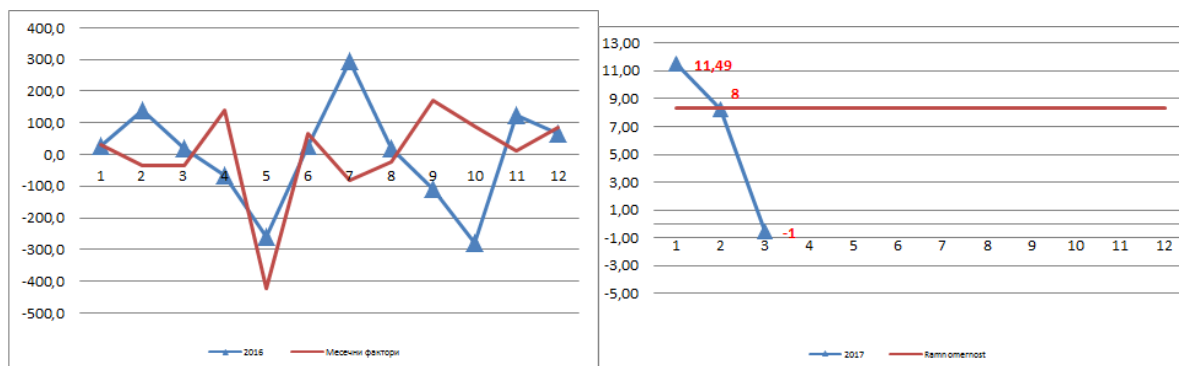
Кумулативната стапка на реализација на ставката социјални трансфери кон Агенција за вработување (вклучително и надоместоци за невработените, расходи за мерките за вработување и сл.) до месец Декември 2016 година изнесува 83%, и 17 п.п. под претпоставената рамномерна кумулативна реализација од 100%.

Стапката на реализација на оваа ставка кумулативно до месец Март 2017 година е 13,6% односно 11,4 п.п под претпоставената рамномерна реализација од 25%.



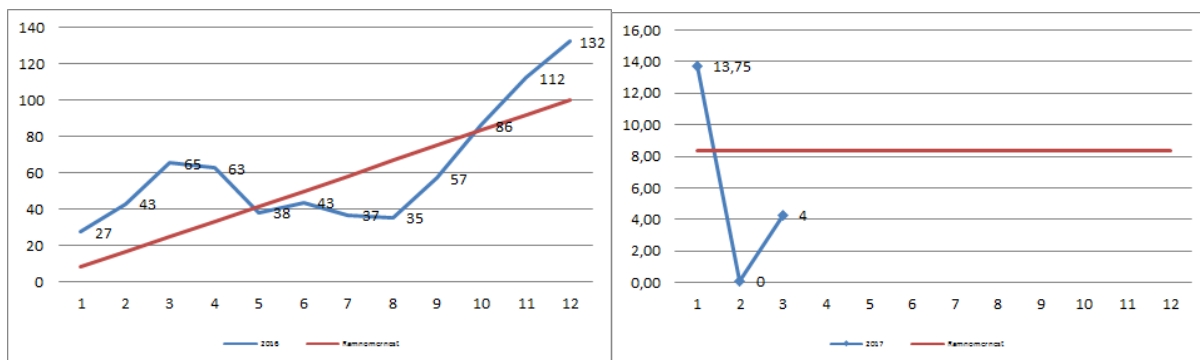
### Буџетски дефицит/суфицит

Кумулативната реализација на буџетскиот дефицит до месец Декември 2016 година изнесува 69%, што претставува скоро 31 п.п. помала реализација од очекуваната реализација (100%). Кумулативно до месец Март 2017 година стапката на реализација на ставката буџетски дефицит изнесува речиси 19% и е за околу 6 п.п пониска од претпоставената кумулативна рамномерна месечна реализација од 25%.



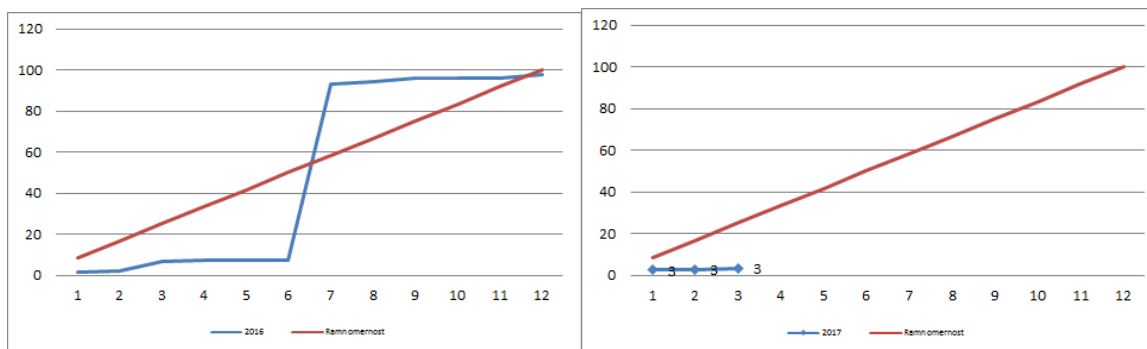
### Државни записи

Државните записи се основните инструменти на Владата/државата преку кои го финансира дефицитот на домашниот финансиски пазар. Во 2016 година кумулативната реализација на ставката државни записи изнесува 132% што е за 32 п.п повисока од вкупно планираниот годишен буџет (100%). Кумулативната реализација на оваа ставка до месец Март 2017 година изнесува 18% што претставува 7 п.п пониско од рамномерните 25%.



## Странски заеми

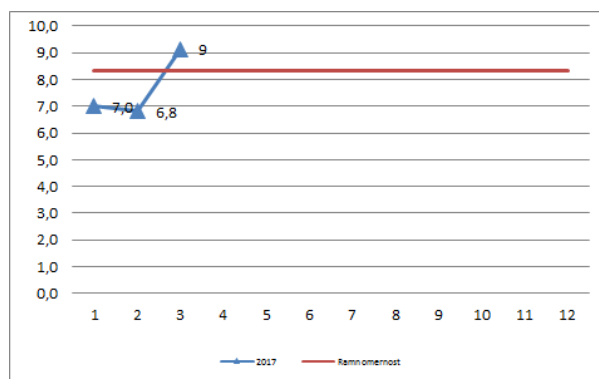
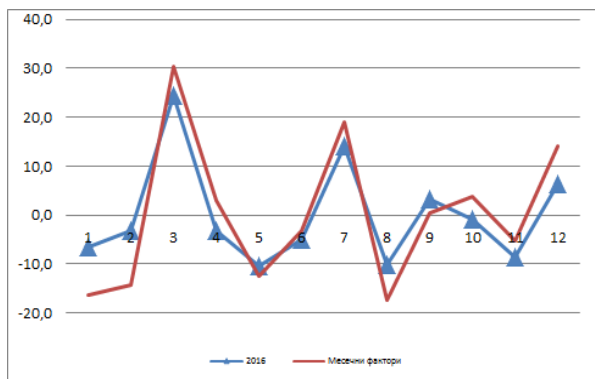
Странските заеми се уште еден извор на финансирање на дефицитот и потребата за финансиски средства на државата. При толкувањето на податоците на оваа ставка треба да се има предвид нејзината изразена цикличност во реализацијата во зависност од периодот во кој е земен странскиот заем и неговиот износ. До крајот на 2016 година односно до крај на месец Декември 2016 година кумулативната реализација на ставката странски заеми изнесува 96% од вкупно планираниот годишен буџет што е за 4 п.п помала реализација од рамномерните кумулативни 100%. До месец Март 2017 година кумулативната стапка на реализација на оваа ставка изнесува 3,4%.



## Вкупни приходи од Даноци

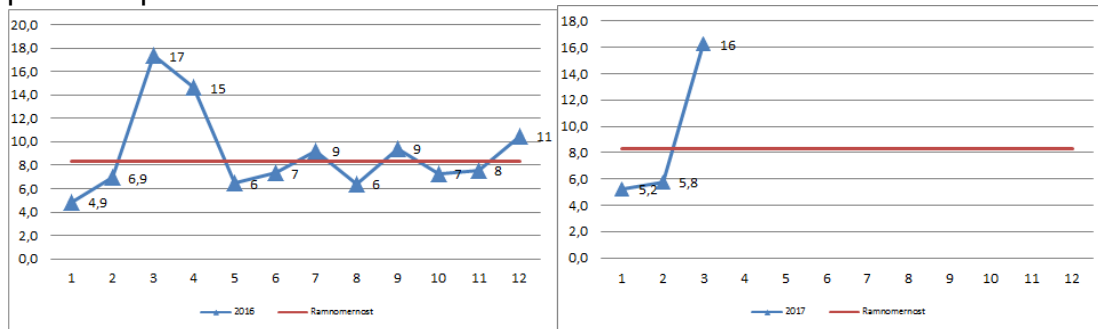
Вкупните даноци до месец Декември 2016 година ја следат нивната вообичаена месечна динамика. Стапката на реализација во 2016 година изнесува 101%. Кумулативната стапка на реализација на оваа ставка до месец Март 2017 изнесува 23% што претставува 2 п.п пониска од претпоставените рамномерни 25%.





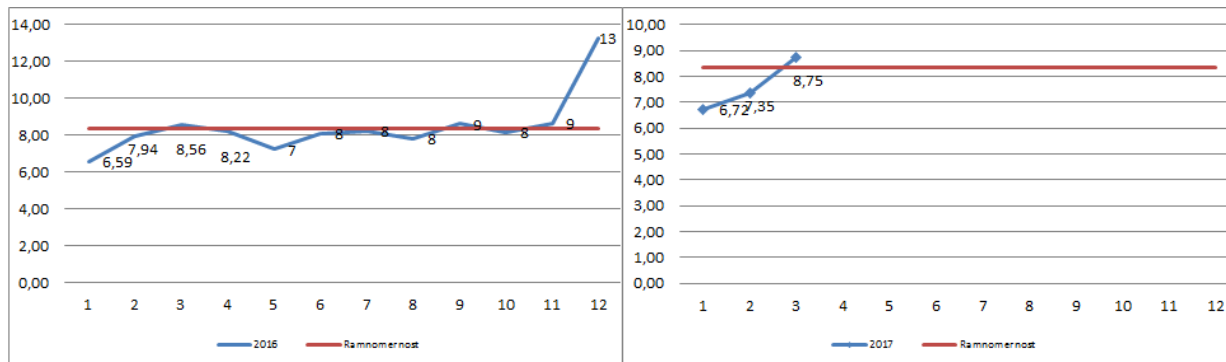
### Данок од добивка

Кумулативната стапка на реализација на данокот на добивка е подобрена во месец Декември 2016 година (очекувано сезонско движење) и кумулативно изнесува 108%, што е за скоро 8 п.п. повисока од рамномерните 100%. Во првиот квартал, односно до месец Март 2017 година кумулативната стапка на реализација на оваа ставка изнесува 27% што претставува за 2 п.п повисока од рамномерните 25%.



### Персонален данок на доход

Кумулативната месечната стапка на реализација на персоналниот данок на доход до месец Декември 2016 година изнесува скоро 101%, и за речиси 1 п.п. над рамномерната (100%). Кумулативно до месец Март 2017 година стапката на реализација на оваа ставка изнесува речиси 23% што е за 2 п.п пониска од рамномерните 25%.



### Административни такси и глоби (приходи)

Кумулативната реализацијата на приходите од административни такси и глоби до месец Декември 2016 година изнесува 77%, што преставува за 23 п.п. пониска реализација. Кумулативната реализација до месец Март 2017 на оваа ставка изнесува 19%.

